

Nr archiw. 10-2018 Ośw_Koliszowy Ruda_Maleniecka
Umowa Nr 32/2018 z dnia 25.04.2018

PB TOM 1 PROJEKT BUDOWLANY

**OBIEKT BUDOWLANY: KOB XXVI SIECI ELEKTROENERGETYCZNE
BUDOWA SIECI NAPOWIETRZNEJ NISKIEGO NAPIĘCIA,
WYDZIELONEGO OŚWIETLENIA DROGOWEGO**

LOKALIZACJA:

m.KOLISZOWY gm.RUDA MALENIECKA
nr ewid. dz. 1289, 1310-dr, 1474-dr, 1413
jedn. ewid 260505_2 Ruda Maleniecka obręb (0006) Koliszowy

ZADANIE INWESTYCYJNE PT:

Wykonanie dokumentacji projektowej na budowę linii oświetlenia drogowego w miejscowości
Koliszowy Gmina Ruda Maleniecka

INWESTOR:

GMINA RUDA MALENIECKA 26-242 RUDA MALENIECKA 99A

Projektował:	inż. S. Skrobisz	Upr Bud. nr SWK/0138/POOE/06 zaśw.Ś.O.I.I.B.-SWK/IE/0029/07 projektowanie b/o w specjalności instalacyjnej w zakresie sieci, instalacji i urządzeń elektrycznych i elektroenergetycznych	
Sprawdził:	inż. M. Szczepanik	Upr Bud. nr KL 564/94 zaśw.Ś.O.I.I.B.-SWK/IE/1065/01 projektowanie i kierowanie robotami b/o w specjalności instalacyjnej w zakresie sieci, instalacji i urządzeń elektrycznych i elektroenergetycznych	
KOŃSKIE VII 2018			

*Dokumentacja jest niezbędnym załącznikiem do uzyskania niekwestionowanego zgłoszenia zamiaru wykonywania robót
budowlanych u Starosty*

SPIS ZAWARTOŚCI PROJEKTU

PROJEKT BUDOWLANY	1
SPIS ZAWARTOŚCI PROJEKTU.....	2
• Decyzja Licp.	3
1. PROJEKT ZAGOSPODAROWANIA TERENU.....	11
• Rysunek PZ-1.....	16
2. OPIS PRZYJĘTYCH ROZWIĄZAŃ PROJEKTOWYCH.....	17
2.1. Podstawa opracowania	18
2.2. Przedmiot i zakres opracowania.....	18
2.3. Zakres oraz kolejność robót.	19
2.4. Linia napowietrzna nn, wydzielonego oświetlenia terenu.....	19
2.5. Oprawy oświetleniowe.....	19
2.6. Ochrona przeciwporażeniowa.	19
2.7. Uwagi końcowe.....	19
3. OBLICZENIA ELEKTRYCZNE	20
4. OBLICZENIA LUMINANCJI	21
5. RZECZOWE ZESTAWIENIE MATERIAŁÓW	34
6. RYSUNKI.....	35
• Widok oprawy.....	35
• Widok słupa.	36
7. PLAN DOTYCZĄCY BEZPIECZEŃSTWA I OCHRONY ZDROWIA.....	37
8. ZAŁĄCZNIKI	41
• Dane techniczne do projektowania. WTP.	41
• Oświadczenia autorów projektu.	43
• Uprawnienia i zaświadczenia.	44
• Narada koordynacyjna. Protokół.....	48
• ZDP Końskie dz. 1474-dr, 1310-dr. Decyzja.	51
• OSP Koliszowy dz. 1289.	54
• PGE uzgodnienie projektu. Protokół.....	55

- **Decyzja Licp.**

**WÓJT GMINY
RUDA MALENIECKA**

Ruda Maleniecka, dnia.29.06.2018 r.

Znak: IT.6733.2.2018

**DECYZJA
o ustaleniu lokalizacji inwestycji celu publicznego**

Na podstawie art. 4 ust. 2 pkt. 1, art. 50 ust. 1, art. 51 ust. 1 pkt. 2, oraz art. 54 ustawy o planowaniu i zagospodarowaniu przestrzennym z dnia 27 marca 2003r. (Dz. U. 2017 r. poz. 1073 z późn. zm.) oraz art. 104 ustawy z dnia 14 czerwca 1960r. Kodeks postępowania administracyjnego (Dz.U. 2017 r. poz. 1257), po rozpatrzeniu wniosku z dnia 30.04.2018 r. Gminy Ruda Maleniecka – Ruda Maleniecka 99a, 26-242 Ruda Maleniecka, działającej przez pełnomocnika Pana Sławomira Skrobisza – reprezentującego firmę Projekty Elektryczne SKROBISZ – z siedzibą, ul. Gajowa 35a, 26-080 Mniów,

ustalam

lokalizację inwestycji celu publicznego dla obiektu infrastruktury technicznej polegającej na **budowie, rozbudowie napowietrznej sieci wydzielonego oświetlenia drogowego w Koliszowach gm. Ruda Maleniecka, na działkach nr: 1474, 1413, 1289, 1310.**

1. Rodzaj inwestycji:

Budowa, rozbudowa napowietrznej sieci wydzielonego oświetlenia drogowego.

2. Warunki i szczegółowe zasady zagospodarowania terenu oraz jego zabudowy wynikające z przepisów odrębnych:

a) w zakresie warunków i wymagań ochrony i kształtowania ład przestrzennego:
Projektowana inwestycja nie wymaga nałożenia specjalnych warunków.

Zakres wnioskowanego zamierzenia inwestycyjnego obejmuje:

- projektowana inwestycja winna mieścić się w liniach rozgraniczających w załączniku graficznym nr 1 do niniejszej decyzji,
- linia napowietrzna – długość 200,0m,
- minimalna wysokość zawieszenia przewodu – 0,6m w środku przęsła,
- przewód niskiego napięcia typu AsXSn 0,6/1kV,
- słupy żelbetonowe lub metalowe.

Inwestycja realizowana będzie na części działek oznaczonych w ewidencji gruntów Nr 1289, 1310, 1413 i 1474 w miejscowości Koliszowy, gm. Ruda Maleniecka - zgodnie z załącznikiem graficznym Nr 1.

Po zakończeniu inwestycji należy teren placu budowy doprowadzić do stanu pierwotnego.

b) w zakresie ochrony środowiska i zdrowia ludzi oraz dziedzictwa kulturowego, zabytków i dóbr kultury współczesnej:

- W trakcie przygotowania i realizacji inwestycji należy zapewnić oszczędne korzystanie z terenu (art. 74 ustawy z dnia 27 kwietnia 2001 r. Prawo ochrony środowiska).

- W zakresie potrzeb ochrony środowiska: planowana inwestycja nie jest ujęta w rozporządzeniu Rady Ministrów z dnia 9 listopada 2010 r. w sprawie przedsięwzięć mogących znacząco oddziaływać na środowisko (Dz. U. 2013 poz. 817).
- W zakresie potrzeb ochrony przyrody: zgodnie z art. 6 ustawy z dnia 16 kwietnia 2004r. o ochronie przyrody (Dz. U. z 2016 r. poz. 2134 ze zm.) planowana inwestycja jest położona na terenie Konecko – Łopuszniańskiego Obszaru Chronionego Krajobrazu zgodnie z uchwałą Nr XXXV/616/13 Sejmiku Województwa Świętokrzyskiego z dnia 23 września 2013r. dotyczącą wyznaczenia Konecko – Łopuszniańskiego Obszaru Chronionego Krajobrazu (Dz. Urz. Woj. Św. poz. 3308). Zgodnie z przepisem § 4 w/w Uchwały na obszarze chronionego krajobrazu zakazuje się:
 - zabijania dziko występujących zwierząt, niszczenia ich nor, legowisk, innych schronień i miejsc rozrodu oraz tarłisk, złożonej ikry, z wyjątkiem amatorskiego połowu ryb oraz wykonywania czynności związanych z racjonalną gospodarką rolną, leśną, rybacką i łowiecką;
 - likwidowania i niszczenia zadrzewień śródpolnych, przydrożnych i nadwodnych, jeżeli nie wynikają one z potrzeby ochrony przeciwpowodziowej i zapewnienia bezpieczeństwa ruchu drogowego lub wodnego lub budowy, odbudowy, utrzymania, remontów lub napraw urządzeń wodnych;
 - dokonywanie zmian stosunków wodnych, jeżeli służą innym celom niż ochrona przyrody lub zrównoważone wykorzystanie użytków rolnych i leśnych oraz racjonalna gospodarka wodna lub rybacka;
 - likwidowania naturalnych zbiorników wodnych, starorzeczy i obszarów wodno-błotnych. Po przeanalizowaniu możliwości ustalenia warunków zabudowy dla wnioskowanego zamierzenia inwestycyjnego pod kątem zakazów wynikających z § 4 w/w Uchwały, stwierdzono że zamierzenie inwestycyjne nie będzie w sprzeczności z w/w zakazami.
- W zakresie ochrony dziedzictwa kulturowego i zabytków oraz dóbr kultury współczesnej: Inwestycja nie jest zlokalizowana na terenie ochrony konserwatorskiej i nie jest wpisana do rejestru zabytków woj. świętokrzyskiego, które podlegają opiece i ochronie na podstawie ustawy z dnia 23 lipca 2003r. o ochronie zabytków i opiece nad zabytkami (Dz. U. z 2017 r. poz. 2187 ze zm.).
- W przypadku znalezienia w trakcie prac ziemnych przedmiotu archeologicznego lub odkrycia wykopaliska, należy niezwłocznie powiadomić o tym fakcie Wojewódzkiego Konserwatora Zabytków w Kielcach, a równocześnie taki przedmiot lub wykopalisko chronić do czasu podjęcia przez Wojewódzkiego Konserwatora zabytków stosownych decyzji.
- Teren inwestycji nie jest położony w obszarze Natura 2000. Stosownie do art. 96 ustawy z dnia 03.10.2008 r. o udostępnianiu informacji o środowisku i jego ochronie, udziale społeczeństwa w ochronie środowiska oraz ocenach oddziaływania na środowisko, organ rozważył, iż planowane przedsięwzięcie nie jest bezpośrednio związane z ochroną obszaru Natura 2000 i nie wynika z tej ochrony i potencjalnie znacząco nie oddziałuje na obszar Natura 2000.

Inwestycja winna być uzgodniona z gestorami istniejącej sieci infrastruktury podziemnej i naziemnej znajdującej się w obrębie planowanej inwestycji.

c) w zakresie obsługi infrastruktury technicznej i komunikacji:

- Budowa, rozbudowa sieci napowietrznej, wydzielonego oświetlenia drogowego, na warunkach określonych przez zarządcę sieci.
- Gromadzenie i unieszkodliwianie odpadów powstałych w trakcie budowy – w sposób nie stwarzający zagrożeń dla środowiska, zgodnie z obowiązującymi przepisami odrębnymi.
- Obsługa komunikacyjna: zgodnie z art. 61 ust. 3, w związku z art. 61 ust. 1 ustawy o planowaniu i zagospodarowaniu przestrzennym obiekty liniowe i urządzenia infrastruktury technicznej nie wymagają spełnienia warunku posiadania dostępu do drogi publicznej. Teren inwestycji obejmuje zakresem zamierzenia inwestycyjnego część dróg powiatowych Nr 0417 T relacji: Wincentów – Nowy Dziebałów – Stary Sokołów – Strzęboszów – Dęba – Koliszowy oraz Nr 0418 T relacji: Koliszowy – Głupiów – Bedlno – Kopaniny – Trzemoszna – Radomek, dla których do celów projektowych należy przyjąć parametry techniczne według stanu istniejącego.

d) w zakresie wymagań dotyczących ochrony interesów osób trzecich

Inwestycja nie może powodować ograniczenia sposobu zagospodarowania działek sąsiednich i wpływać na wykonanie ich prawa własności.

Inwestycję należy zaprojektować zgodnie z prawem do terenu, nie naruszając prawa własności i uprawnień osób trzecich oraz by nie pozbawić osób trzecich:

- pozbawieniem do drogi publicznej, możliwości korzystania z wody, kanalizacji, energii elektrycznej i ciepłej oraz z e środków łączności, dostępu światła dziennego do pomieszczeń przeznaczonych na pobyt ludzi.
- uciążliwościami powodowanymi przez hałas, wibracje, zakłócenia elektryczne i promieniowanie.
- zanieczyszczeniem powietrza, wody i gleby.

e) w zakresie zgodności zamierzenia inwestycyjnego z przepisami odrębnymi:

- w zakresie potrzeb ochrony środowiska: zgodnie z ustawą z dnia 27 kwietnia 2001 r. Prawo ochrony środowiska (Dz. U. z 2017 r. poz. 519 z późn. zm.) planowana inwestycja nie jest ujęta w rozporządzeniu Rady Ministrów z dnia 9 listopada 2010 r. w sprawie przedsięwzięć mogących znacząco oddziaływać na środowisko (Dz. U. 2016 r. poz. 71). Z przedłożonych dokumentów tj. pismo z dnia 14.02.2018 r. znak: ŚR.6220.2.2018 (Kwalifikacja przedsięwzięcia oraz Analiza Środowiskowa) pod względem oddziaływania na środowisko wynika, że analizowane przedsięwzięcie nie kwalifikuje się do przedsięwzięć mogących zawsze znacząco lub mogących potencjalnie znacząco oddziaływać na środowisko.

- W zakresie potrzeb ochrony przyrody: zgodnie z art. 6 ustawy z dnia 16 kwietnia 2004r. o ochronie przyrody (Dz. U. z 2016 r. poz. 2134 ze zm.) planowana inwestycja jest położona w na terenie Konecko – Łopuszniańskiego Obszaru Chronionego Krajobrazu zgodnie z uchwałą Nr XXXV/616/13 Sejmiku Województwa Świętokrzyskiego z dnia 23 września 2013r. dotyczącą wyznaczenia Konecko – Łopuszniańskiego Obszaru Chronionego Krajobrazu (Dz. Urz. Woj. Święt. poz. 3308).

- w zakresie ochrony dziedzictwa kulturowego i zabytków oraz dóbr kultury współczesnej: Inwestycja zlokalizowana jest poza strefami ochrony konserwatorskiej, które podlegają opiece i ochronie na podstawie ustawy z dnia 23 lipca 2003r. o ochronie zabytków i opiece nad zabytkami (Dz. U. z 2017 r. poz. 2187 z późn. zm.).

- przedmiotowy teren znajduje się poza obszarami górniczymi, obszarami narażonymi na niebezpieczeństwo powodzi, oraz zagrożonych osuwaniem się mas ziemnych.

Nie stwierdzono sprzeczności zamierzenia inwestycyjnego z przepisami odrębnymi, co w myśl art. 56 ww. ustawy powoduje, że nie można odmówić ustalenia lokalizacji inwestycji celu publicznego jeżeli zamierzenie inwestycyjne jest zgodne z przepisami odrębnymi między innymi: ustawą z dnia 16 kwietnia 2004r. o ochronie przyrody (Dz. U z 2018 r. poz. 10), ustawą z dnia 23 lipca 2003r. o ochronie i opiece nad zabytkami (Dz. U. z 2017 r. poz. 2187 z późn.zm.), ustawą z dnia 9 czerwca 2011r. prawo geologiczne i górnicze (Dz. U. z 2017 r. poz. 2126 z późn. zm.).

3. Linie rozgraniczające teren inwestycji

Linie rozgraniczające teren inwestycji oznaczono na załączniku graficznym Nr 1 - zgodnie z legendą.

UZASADNIENIE

Wnioskiem z dnia 30.04.2018 r. Gminy Ruda Maleniecka – Ruda Maleniecka 99a, 26-242 Ruda Maleniecka, działającej przez pełnomocnika Pana Sławomira Skrobisza – reprezentującego firmę Projekty Elektryczne SKROBISZ – z siedzibą, ul. Gajowa 35a, 26-080 Mniów, wystąpił z wnioskiem o ustalenie lokalizacji inwestycji celu publicznego dla obiektu infrastruktury technicznej polegającej na budowie, rozbudowie napowietrznej sieci wydzielonego oświetlenia drogowego w Koliszowach gm. Ruda Maleniecka, na działkach nr: 1474, 1413, 1289, 1310. Zawiadomieniem znak: IT.6733.2.2018 z dnia 15.05.2018 r. oraz poprzez obwieszczenie inwestor oraz strony zostały poinformowane o wszczęciu postępowania administracyjnego ww. postępowaniu.

W trakcie prowadzonego postępowania administracyjnego nie wpłynęły żadne uwagi i zastrzeżenia.

Rozpatrując wniosek tj. rodzaj i skalę planowanego przedsięwzięcia ustalono, że stosownie do postanowień art. 6 pkt 2 ustawy z dnia 21.08.1997r. o gospodarce nieruchomościami (Dz. U. z 2018r. poz. 121 z późn. zm.), zakres zgłoszonej inwestycji zaliczany jest do inwestycji celu publicznego. Planowana inwestycja jest inwestycją celu publicznego o znaczeniu lokalnym (gminnym), zatem ma zastosowanie art. 51 ust. 1 pkt 2 ustawy o planowaniu i zagospodarowaniu przestrzennym.

W przypadku braku obowiązującego planu zagospodarowania przestrzennego, a taki przypadek ma miejsce na wskazanym terenie, stosownie do postanowień art. 50 ust. 1 ustawy z dnia 27 marca 2003r. o planowaniu i zagospodarowaniu, rozstrzygnięcie zgłoszonego zamierzenia inwestycyjnego winno nastąpić w drodze decyzji o ustaleniu lokalizacji inwestycji celu publicznego.

Wniosek inwestora oraz projekt decyzji został pozytywnie uzgodniony przez:

1. Starostę Koneckiego,
2. Zarząd Zlewni w Piotrkowie Trybunalskim,
3. Zarząd Dróg Powiatowych w Końskich,
4. Regionalnego Dyrektora Lasów Państwowych w Radomiu,
5. Regionalnego Dyrektora Ochrony Środowiska w Kielcach.

Rozpatrując zakres planowanej inwestycji wynikający ze złożonego wniosku oraz analizując stan prawny i faktyczny stwierdzam, że zamierzona inwestycja jest zgodna z przepisami odrębnymi, co w myśl art. 56 w/w ustawy powoduje, że nie można odmówić ustalenia lokalizacji wnioskowanej inwestycji celu publicznego.

Biorąc powyższe pod uwagę, orzeczono jak w sentencji niniejszej decyzji.

POUCZENIE:

1. Wnioskodawcy, który nie uzyskał prawa do terenu nie przysługuje roszczenie o zwrot nakładów poniesionych w związku z otrzymaną decyzją.
2. W przypadku, gdy inny wnioskodawca uzyska pozwolenie na budowę na przedmiotowym terenie, lub gdy dla tego terenu zostanie uchwalony plan miejscowy, którego ustalenia są inne niż w wydanej decyzji, stwierdza się jej wygaśnięcie.
3. Niniejsza decyzja nie upoważnia do prowadzenia robót budowlanych.
4. Wniosek o pozwolenie na budowę lub zgłoszenie budowy należy złożyć w Starostwie Powiatowym w Końskich.
5. Od niniejszej decyzji służy stronom odwołanie do Samorządowego Kolegium Odwoławczego w Kielcach Al. IX Wieków Kielc 3 za pośrednictwem Wójta Gminy Ruda Maleniecka w terminie 14 dni od dnia jej doręczenia. Odwołanie od decyzji o ustaleniu lokalizacji inwestycji powinno zawierać zarzuty odnoszące się do decyzji, określać istotę i zakres żądania będącego przedmiotem odwołania oraz wskazywać dowody uzasadniające to żądanie.
6. Zgodnie z art. 127a Kpa strona może zrzec się prawa do wniesienia odwołania wobec organu administracji publicznej, który wydał decyzję. Z dniem doręczenia organowi administracji publicznej oświadczenia o zrzeczeniu się prawa do wniesienia odwołania przez ostatnią ze stron postępowania, decyzja staje się ostateczna i prawomocna.

Integralna częścią niniejszej decyzji jest:

1. Załącznik graficzny Nr 1 – określający teren inwestycji objęty wnioskiem.
2. Załącznik Nr 2 - Analiza warunków i zasad zagospodarowania terenu, jego zabudowy, a także stanu faktycznego i prawnego terenu, na którym przewiduje się realizację inwestycji.

Otrzymują:

1. Pan Sławomir Skrobisz – Projekty Elektryczne Skrobisz, Mniów ul. Gajowa 35a - pełnomocnik Gminy Ruda Maleniecka
2. Pozostałe strony według odrębnego wykazu,
3. a/a



WÓJT GMINY
mgr inż. Leszek Kuca

Projekt decyzji sporządziła: mgr inż. Agnieszka Nowak
spełniająca warunek określony w art. 50 ust. 4,
w związku z art. 5 pkt 5 ustawy o planowaniu i zagospodarowaniu przestrzennym

Załącznik Nr 2
do decyzji nr IT.6733.2.2018
z dnia 29.06.2018 r.

ANALIZA WARUNKÓW I ZASAD ZAGOSPODAROWANIA TERENU ORAZ JEGO ZABUDOWY DLA LOKALIZACJI INWESTYCJI CELU PUBLICZNEGO

1. Zamierzenie inwestycyjne: budowa, rozbudowa napowietrznej sieci wydzielonego oświetlenia drogowego w Koliszowach gm. Ruda Maleniecka, na działkach nr: 1474, 1413, 1289, 1310.

2. Analiza warunków i zasad zagospodarowania terenu oraz jego zabudowy

Planowane przedsięwzięcie obejmuje część działek oznaczonych w ewidencji gruntów nr 1474, 1413, 1289 i 1310 w miejscowości Koliszowy, w sąsiedztwie planowanej inwestycji występują tereny sportu i rekreacji (plac zabaw), w bezpośrednim sąsiedztwie znajduje się sztuczny zbiornik wodny oraz tereny pastwisk i zieleni leśnej. W dalszym sąsiedztwie występuje również zabudowa budynkami mieszkalnymi z towarzyszącą zabudową gospodarczą i garażową.

3. Analiza stanu faktycznego i prawnego terenu, na którym przewiduje się realizację inwestycji

Lokalizacja zamierzenia inwestycyjnego:

Działki o nr ewidencyjnych 1474 i 1310 – są działkami drogowymi należącymi do Zarządu Dróg Powiatowych w Końskich,

Działka nr ew. 1289 – posiada klasyfikację Ls, N – należąca do Ochotniczej Straży Pożarnej w Koliszowach – Koliszowy 140, 26-242 Ruda Maleniecka,

Działka nr ew. 1413 – posiada klasyfikację Br-RVI – będąca własnością prywatną.

Część działek przeznaczonych pod planowaną inwestycję są klas bonitacyjnych: Br-RVI, Ls, N, co w myśl ustawy z dnia 3 lutego 1995 roku o ochronie gruntów rolnych i leśnych (Dz. U. z 2017 r. poz. 1161) teren nie wymaga zmiany przeznaczenia gruntów rolnych i leśnych na cele nierolnicze i nieleśne. Część działki objętej wnioskiem posiada klasyfikację Ls, jednakże przebieg planowanej inwestycji polegającej na budowie i rozbudowie napowietrznej sieci wydzielonego oświetlenia drogowego (przedstawionym na załączniku graficznym do wniosku) znajduje się poza klasyfikacją leśną, w związku z powyższym należy uznać, że nie nastąpi zmiana przeznaczenia gruntów leśnych na cele nieleśne.

Charakterystyka inwestycji przedłożonej we wniosku:

- określenie zapotrzebowania na wodę: nie dotyczy,
- określenie zapotrzebowania na energię elektryczną: 06/1kW na warunkach gestora sieci,
- określenia zapotrzebowania na energię ciepłą: nie dotyczy,
- określenie zapotrzebowania na paliwa gazowe: nie dotyczy,
- sposób odprowadzania lub oczyszczania ścieków: nie dotyczy,
- przewidywany dojazd i dojście do działki: zgodnie z art. 61 ust. 3, w związku z art. 61 ust. 1 ustawy o planowaniu i zagospodarowaniu przestrzennym obiekty liniowe i urządzenia infrastruktury technicznej nie wymagają spełnienia warunku posiadania dostępu do drogi publicznej.

Działka Przeznaczona pod planowaną inwestycję posiada dostęp do dwóch dróg powiatowych Nr 04177 oraz Nr 0418T.

Charakterystyczne parametry inwestycji:

Linia napowietrzna o długości trasy do 200,0m, minimalna wysokość zawieszenia przewodu – 0,6m w środku przęsła, przewód niskiego napięcia typu AsXSn 0,6/1kV, słupy żelbetonowe lub metalowe.

Teren objęty wnioskiem znajduje w miejscowości Koliszowy gmina Ruda Maleniecka, w sąsiedztwie terenu sportu i rekreacji (plac zabaw) oraz terenów rolnych, zieleni leśnej i zabudowy mieszkaniowej jednorodzinnej.

Analizę sporządziła: mgr inż. Agnieszka Nowak,
spełniająca warunek określony w art. 50 ust. 4,
w związku z art. 5 pkt 5 ustawy o planowaniu i zagospodarowaniu przestrzennym.

WÓJT GMINY
mgr inż. Leszek Kuca

1. PROJEKT ZAGOSPODAROWANIA TERENU

**OBIEKT BUDOWLANY: KOB XXVI SIECI ELEKTROENERGETYCZNE
BUDOWA SIECI NAPOWIETRZNEJ NISKIEGO NAPIĘCIA,
WYDZIELONEG OŚWIETLENIA DROGOWEGO**

LOKALIZACJA:

m.KOLISZOWY gm.RUDA MALENIECKA
nr ewid. dz. 1289, 1310-dr, 1474-dr, 1413
jedn. ewid 260505_2 Ruda Maleniecka obręb (0006) Koliszowy

ZADANIE INWESTYCYJNE PT:

Wykonanie dokumentacji projektowej na budowę linii oświetlenia drogowego w miejscowości
Koliszowy Gmina Ruda Maleniecka

INWESTOR:

GMINA RUDA MALENIECKA 26-242 RUDA MALENIECKA 99A

1.1. Obiekt budowlany.

Za obiekt budowlany w niniejszym opracowaniu przyjęto infrastrukturę elektroenergetyczną w zakresie budowy sieci napowietrznej niskiego napięcia, wydzielonego oświetlenia drogowego w ramach zadania inwestycyjnego pt: "Wykonanie dokumentacji projektowej na budowę linii oświetlenia drogowego w miejscowości Koliszowy Gmina Ruda Maleniecka "

Zakres niniejszego opracowania obejmuje:

1. Budowy sieci napowietrznej nn, wydzielonego oświetlenia drogowego wraz z oświetleniem placu zabaw (długość trasy 57 m dwa przęsła)

1.2. Podstawa opracowania

- Decyzja lokalizacji inwestycji celu publicznego DLICP Znak: IT.6733.2.2018 z dnia 29.06.2018
- USTAWA z dn. 7 lipca 1994 r. Prawo budowlane (Dz. U. z 2000r Nr 106 poz.1126 -tekst jednolity z późn. zm.)
- Rozporządzenia Rady Ministrów z dnia 9 listopada 2010 r. w sprawie przedsięwzięć mogących znacząco oddziaływać na środowisko (Dz. U z 2010, Nr 213, poz. 1397),

1.3. Rozwiązania architektoniczno - budowlane.

Rozwiązania architektoniczno-budowlane określają funkcje i formę obiektu budowlanego oraz sposób dostosowania do krajobrazu i zabudowy.

Przyjęte rozwiązania wynikają z wytycznych określonych przez operatora sieci oraz zachowują funkcję i formę typowej sieci elektroenergetycznej, oraz stanowią uzupełnienie istniejącej infrastruktury technicznej.

1.4. Rozwiązania budowlane i instalacyjno techniczne.

W projekcie dostosowano się do wymagań Norm oraz warunków technicznych operatora sieci oraz zgody zarządcy drogi na budowę sieci elektroenergetycznej.

1.5. Przedmiot i zakres inwestycji

Przedmiotem niniejszego opracowania jest budowa sieci napowietrznej nn, wydzielonego oświetlenia drogowego w ramach zadania inwestycyjnego pt: "Wykonanie dokumentacji projektowej na budowę linii oświetlenia drogowego w miejscowości Koliszowy Gmina Ruda Maleniecka "

Roboty budowlane będą wykonywane w sieci niskiego napięcia " KOLISZOWY 1" w układzie sieciowym TN-C.

W związku z inwestycją należy wykonać następujące prace:

1. Budowy sieci napowietrznej nn, wydzielonego oświetlenia drogowego wraz z oświetleniem placu zabaw (długość trasy 57 m dwa przęsła „KOLISZOWY 1”)
 - Uzbroić i posadowić dwa słupy żelbetowe typu E
 - Na odcinku od istn.słupa nr 16 do proj.słupa nr 16/2 (dwa przęsła) podwiesić przewód typu AsXSn2x25.
 - Na proj.słupach zabudować oprawy LED KAZU 82 W, na szczycie słupa (szt. 2).
 - Wyposażenie istniejącego układu sterowania oświetleniem SO, na stacji transformatorowej „KOLISZOWY 1” pozostają b/z.

1.6. Lokalizacja inwestycji.

Teren inwestycji zlokalizowany jest w m.KOLISZOWY gm.RUDA MALENIECKA nr ewid. dz. 1289, 1310-dr, 1474-dr, 1413 jedn.ewid. 260505_2 Ruda Maleniecka (0006) Koliszowy

1.7. Zagospodarowanie terenu

Charakterystyka terenu Rys. PZ-1 oznaczono w granicach opracowania A-D Inwestycja planowana jest na obszarze dopuszczającym realizację infrastruktury technicznej powszechnego użytku. W niniejszym opracowaniu nie przewiduje się wprowadzania zmian w stanie istniejącym terenu z wyjątkiem elementów uzbrojenia elektrotechnicznego.

- Linia zabudowy - *nie dotyczy, obiekt liniowy*
- *Inwestycja realizowana jest na podstawie:*
 - *Warunków technicznych przyłączenia,*
 - *Inwentaryzacji w zakresie objętym warunkami, Uzgodnień, Norm i wytycznych projektowania oraz literatury branżowej,*
 - *Kart katalogowych oraz informacji technicznych,*
 - *USTAWY z dn. 7 lipca 1994 r. Prawo budowlane (Dz. U. z 2000r Nr 106 poz.1126 - tekst jednolity z późn. zm.), USTAWY z dn. 27.04.2001r*
 - *Prawo ochrony środowiska (tekst jednolity Dz. U. z 2006r Nr 129 poz.902)*

1.8. Bilans terenu.

Obiekty projektowane - obiekty liniowe

Projektowane urządzenia elektrotechniczne nie są obiektami kubaturowymi.

- ogólna powierzchnia terenu objętego granicami zagospodarowania: *nie dotyczy*
- obiekty istniejące *nie dotyczy*
- powierzchnia komunikacyjna, place: *nie dotyczy*
- teren zieleni niskiej i wysokiej: *nie dotyczy*

1.9. Eksploatacja górnicza

Teren, na którym planowana jest inwestycja nie jest zlokalizowany na terenach eksploatacji górniczej, uzdrowiskowych, terenów narażonych na niebezpieczeństwo powodzi i zagrożonych osuwaniem się mas ziemnych nie podlega ich wpływom.

1.10. Informacja zagrożeń dla środowiska.

Informacja i dane o charakterze i cechach istniejących i przewidywanych zagrożeń dla środowiska oraz higieny i zdrowia użytkowników projektowanych obiektów budowlanych i ich otoczenia w zakresie zgodnym z przepisami odrębnymi.

Inwestycja nie wpłynie na pogorszenie stanu środowiska zarówno na etapie budowy jak i jej eksploatacji a w szczególności **nie stwarza wymogów w zakresie:**

- zapotrzebowania i jakości wody, jakości i sposobu odprowadzania ścieków – *nie dotyczy*
- emisji zanieczyszczeń gazowych, w tym zapachów, pyłowych i płynnych – *nie dotyczy*
- rodzaju i ilości wytwarzanych odpadów: – *nie dotyczy*
 - odpady stałe socjalno - bytowe
 - odpady płynne (socjalno – bytowe)
- emisji hałasu oraz wibracji, a także promieniowania, w szczególności jonizującego, zakłóceń elektromagnetycznych i innych – *nie dotyczy*
- wpływu obiektu na istniejący drzewostan, powierzchnię ziemi, w tym glebę, wody powierzchniowe i podziemne – *nie dotyczy*

Inwestycja nie będzie wpływała w istotny sposób na wyżej wymienione elementy.

Inwestycja w myśl przepisów szczegółowych nie zalicza się do przedsięwzięć mogących znacząco oddziaływać na środowisko, zdrowie ludzi i oddziaływanie na inne obiekty budowlane.

- Planowana inwestycja nie jest przedsięwzięciem mogącym znacząco oddziaływać na środowisko
- Nie przewiduje się wystąpienia z wnioskiem o wycięcie drzew pod planowaną inwestycją
- Planowana inwestycja nie wpłynie negatywnie na wody podziemne, glebę i atmosferę (Prawo wodne Dz.U. z 2012 poz.145)
- Teren inwestycji nie jest położony w obszarze Natura 2000
- W przypadku odkrycia na obszarze planu, w trakcie prac ziemnych nieujawnionych reliktyw kultury materialnej, należy wstrzymać prace i zawiadomić Wojewódzkiego Konserwatora Zabytków;

1.11. Opinia geotechniczna.

Na podstawie Rozporządzenia Ministra transportu, Budownictwa i gospodarki Morskiej z dnia 25 kwietnia 2012 r. w sprawie ustalenia geotechnicznych warunków posadowienia obiektów budowlanych, przyjęto że projektowane obiekty elektroenergetyczne, są zaliczane do pierwszej kategorii geotechnicznej, która obejmuje niewielkie obiekty budowlane o prostych warunkach gruntowych, jakie występują w terenie na którym realizowana jest inwestycja.

1.12. Obszar oddziaływania obiektu budowlanego.

Zgodnie z art. 3 pkt 20, art. 20 ust. 1 pkt 1c i art. 34 ust. 3 pkt 5 Ustawy – Prawo budowlane obszar oddziaływania projektowanego obiektu budowlanego tj.:

- **Rozbudowa sieci napowietrznej niskiego napięcia nn.** Sieć wykonana przewodami pełnoizolowanymi 0,6/1 kV typu AsXSn i zlokalizowana na proj.słupach przy granicy pasa drogowego.

Warunek - (zgodnie z postanowieniami normy N SEP-E-003) najmniejsza dopuszczalna odległości pozioma przewodów pełnoizolowanych linii napowietrznej od trudno dostępnej części budynku, nie powinna być mniejsza niż 0,2 m

Brak oddziaływania projektowanej inwestycji na działki sąsiednie.

Obszar oddziaływania projektowanego obiektu budowlanego nie wykracza poza teren na którym zlokalizowano urządzenia elektroenergetyczne (infrastrukturę elektroenergetyczną) i mieści się w granicach opracowania A-D (zaznaczony kolorem pomarańczowym)

- **Rysunek PZ-1.**

2. OPIS PRZYJĘTYCH ROZWIĄZAŃ PROJEKTOWYCH

**OBIEKT BUDOWLANY: KOB XXVI SIECI ELEKTROENERGETYCZNE
BUDOWA SIECI NAPOWIETRZNEJ NISKIEGO NAPIĘCIA,
WYDZIELONEG OŚWIETLENIA DROGOWEGO**

LOKALIZACJA:

m.KOLISZOWY gm.RUDA MALENIECKA
nr ewid. dz. 1289, 1310-dr, 1474-dr, 1413
jedn. ewid 260505_2 Ruda Maleniecka obręb (0006) Koliszowy

ZADANIE INWESTYCYJNE PT:

Wykonanie dokumentacji projektowej na budowę linii oświetlenia drogowego w miejscowości
Koliszowy Gmina Ruda Maleniecka

INWESTOR:

GMINA RUDA MALENIECKA 26-242 RUDA MALENIECKA 99A

2.1. Podstawa opracowania

- Umowa na opracowanie projektu
- Uzgodnienia z odbiorcą i właścicielami działek skrzyżowaniowych.
- Normy i wytyczne projektowania oraz literatura branżowa.
- Karty katalogowe oraz informacje techniczne
- Warunki przyłączenia do sieci nN wydane przez RE Skarżysko
- Inwentaryzacja w terenie
- Normy i wytyczne projektowania oraz literatura branżowa.
- Karty katalogowe oraz informacje techniczne

2.2. Przedmiot i zakres opracowania.

Przedmiotem niniejszego opracowania jest pt: BUDOWA SIECI NAPONOWEJ NISKIEGO NAPIĘCIA, WYDZIELONEGO OŚWIETLENIA DROGOWEGO w ramach zadania inwestycyjnego pt: "Wykonanie dokumentacji projektowej na budowę linii oświetlenia drogowego w miejscowości Koliszowy Gmina Ruda Maleniecka "

Zakres niniejszego opracowania obejmuje:

1. Budowy sieci napowietrznej nn, wydzielonego oświetlenia drogowego wraz z oświetleniem placu zabaw (długość trasy 57 m dwa przęsła)

Dokumentacja budowlana obejmuje:

- 1 *Projekt **budowlany PB TOM 1**. Dokumentacja jest niezbędnym załącznikiem do uzyskania niekwestionowanego zgłoszenia zamiaru wykonywania robót budowlanych u Starosty.*
- 2 *Projekt wykonawczy PW TOM 2. Dokumentacja ma zastosowanie jako dokument przetargowy i kontraktowy przy zlecaniu i realizacji robót*
- 3 *Strona prawna SP TOM 3. Oryginały, decyzje, uzgodnienia.*

2.3. Zakres oraz kolejność robót.

Przedmiotem niniejszego opracowania jest budowa sieci napowietrznej nn, wydzielonego oświetlenia terenu w linii niskiego napięcia „KOLISZOWY 1”

W związku z inwestycją należy wykonać następujące prace:

1. Budowy sieci napowietrznej nn, wydzielonego oświetlenia drogowego wraz z oświetleniem placu zabaw (długość trasy 57 m dwa przęsła „KOLISZOWY 1”)
 - Uzbroid i posadowić dwa słupy żelbetowe typu E
 - Na odcinku od istn.słupa nr 16 do proj.słupa nr 16/2 (dwa przęsła) podwiesić przewód typu AsXSn2x25.
 - Na proj.słupach zabudować oprawy LED KAZU 82 W, na szczycie słupa (szt. 2).
 - Wyposażenie istniejącego układu sterowania oświetleniem SO, na stacji transformatorowej „KOLISZOWY 1” pozostają b/z.

2.4. Linia napowietrzna nn, wydzielonego oświetlenia terenu.

Słupy, ustoje i konstrukcje wsporcze dobrano ze względu na dopuszczalne obciążenia, pochodzące od naciągu przewodów, oraz parcia wiatru i sadzi w strefie klimatycznej WI i SI zgodnie z postanowieniami normy PN-E-05100-1. Przepiężenia przewodów wykonać, przyjmując zwisy przewodów w temperaturze o 5 °C niższej od temperatury montażu.

2.5. Oprawy oświetleniowe.

Projektuje się oprawy LED o białej barwie światła 4000 K oraz mocy max.82 W, w obudowie aluminiowej o stopniu ochrony IP 66 w II klasie ochronności, montowane na wysięgnikach, wyposażone w zasilacz z profilowaną redukcją mocy. Zasilacz z regulacją w zakresie od min. 50 do 100% mocy znamionowej oprawy, w dowolnym przedziale czasu pracy - w ujęciu dobowym, zgodnie z potrzebami inwestora. Kolorystykę opraw, dobrać/nawiązać do istniejących na danym terenie rozwiązań.

2.6. Ochrona przeciwporażeniowa.

Linia nn, stacja „KOLISZOWY 1” układ TN-C

Ochrona przed dotykiem pośrednim PN-IEC 60 364-4-41, N SEP-E-001.

- Samoczynne wyłączenie - bezpieczniki przy oprawie i w skrzyni SO
- Obudowa opraw – w II klasie ochronności

2.7. Uwagi końcowe.

- Prace montażowe wykonać zgodnie z obowiązującymi przepisami i normami oraz w oparciu o niniejsze opracowanie. Po ukończeniu prac należy wykonać pomiary kontrolne.
- Odniesienia do producentów użyte w niniejszej dokumentacji należy traktować jako przykładowe.

- Należy zastosować materiały i urządzenia o parametrach nie gorszych niż zaproponowane w projekcie.
- W przypadku zastosowania opraw zamiennych, obliczenia fotometryczne należy zweryfikować.

3. OBLICZENIA ELEKTRYCZNE

- Obciążalność długotrwała dobranych przewodów i kabli w żadnym przypadku nie przekracza obciążalności rzeczywistej dopuszczalnej długotrwale.
- Obliczone spadki napięcia nie przekraczają spadków dopuszczalnych normą.
- Wszystkie projektowane linie zasilające spełniają warunek ochrony przed dotykiem pośrednim.
- Czas wyłączenia dla linii rozdzielczych w układzie TN wynosi: $t_{\text{wyl.}} \leq 5\text{s}$.

4. OBLICZENIA LUMINANCJI

Zastosowane oprawy typu KAZU LED 82 W, spełniają dwie funkcję, oświetlają drogę i jednocześnie doświetlają plac zabaw.

Plac zabaw.

Obliczenia fotometryczne wykonano zgodnie z Normą PN-EN 13201

Oświetlenie placu zabaw przyjęto, jak dla parków i dobrano wg. kryterium natężenia oświetlenia. Oświetlenie zrealizowano na względnie na niskim poziomie natężenia, stosownie do wymagań klasy od P4 do P6 z możliwością redukcji mocy nocą, w celu oszczędzania energii.

1 Tabela 4. Parametry dla wyboru klas oświetleniowych P

Parametr	Wariant	Wartość wagi Vw	Wybrana Vw
Prędkość	Niska	1	0
	Bardzo niska (marsz)	0	
Natężenie ruchu	Bardzo wysokie	1	0
	Wysokie	0,5	
	Umiarkowane	0	
	Niskie	-0,5	
	Bardzo niskie	-1	
Rodzaj ruchu	Piesi, rowerzyści, ruch motorowy	2	0
	Piesi, ruch motorowy	1	
	Piesi, rowerzyści	1	
	Piesi	0	
	Rowerzyści	0	
Zaparkowane pojazdy	Tak	0,5	0,5
	Nie	0	
Luminancja otoczenia	Wysoka	1	0
	Średnia	0	
	Niska	-1	
Rozpoznawalność twarzy	Konieczna	Dodatkowe wymaganie	
	Niekonieczna	Brak dodatkowych wymagań	
		Suma Vw	Vws = 0,5

Klasa oświetlenia $P=6-V_{ws}=6-0,5=5,5$

Dla rozpatrywanego terenu, przyjęto kryteria które odpowiadają klasie oświetlenia (przyjęto) P5 dla której średni poziom natężenia oświetlenia wynosi 3 lx, a minimalny 0,6 lx.

Zgodnie z publikacją CIE nr 115-2010, oświetlenie powinno realizować wymagania stosowanie do klasy oświetleniowej P tak, jak przedstawiono poniżej.

Klasa P1	Eave = 15 lux	Emin = 3 lux	Ev,min = 5 lux	Esc,min = 3 lux
Klasa P2	Eave = 10 lux	Emin = 2 lux	Ev,min = 3 lux	Esc,min = 2 lux
Klasa P3	Eave = 7.5 lux	Emin = 1.5 lux	Ev,min = 2.5 lux	Esc,min = 1.5 lux
Klasa P4	Eave = 5 lux	Emin = 1 lux	Ev,min = 1.5 lux	Esc,min = 1 lux
Klasa P5	Eave = 3 lux	Emin = 0.6 lux	Ev,min = 1 lux	Esc,min = 0.6 lux
Klasa P6	Eave = 2 lux	Emin = 0.4 lux	Ev,min = 0.6 lux	Esc,min = 0.4 lux

Do obliczeń zastosowano dane fotometryczne opraw KAZU, firmy Schreder.

W przypadku zastosowania opraw zamiennych, obliczenia fotometryczne należy zweryfikować.

Droga ewid. nr 1474-dr

Obliczenia fotometryczne wykonano zgodnie z Normą PN-EN 13201 „Oświetlenie dróg”

Podstawowe wymagania oświetleniowe dla drogi, oparte są na kryterium związanym z poziomem i równomiernością luminancji drogi oraz z ograniczeniem olśnienia.

Tabela 1. Parametry dla wyboru klas oświetleniowych M

Parametr	Wariant	Wartość wagi V_w	Wybrana V_w
Prędkość	Bardzo wysoka	1	0
	Wysoka	0,5	
	Umiarkowana	0	
Natężenie ruchu	Bardzo wysokie	1	-1
	Wysokie	0,5	
	Umiarkowane	0	
	Niskie	-0,5	
	Bardzo niskie	-1	
Rodzaj ruchu	Mieszany z dużym udziałem niezmotoryzowanych	2	2
	Mieszany	1	
	Motorowy tylko	0	
Rozdzielenie jezdni	Nie	1	1
	Tak	0	
Gęstość skrzyżowań	Duża	1	0
	Miała	0	
Zaparkowane pojazdy	Tak	0,5	0,5
	Nie	0	
Luminancja otoczenia	Wysoka	1	-1
	Średnia	0	
	Niska	-1	
Prowadzenie wzrokowe	Złe	0,5	0
	Przeciętne lub dobre	0	
		Suma V_w	$V_{ws}=0,5$

Klasa oświetlenia $M=6-V_{ws}=6-1=5$

Dla rozpatrywanej drogi kryteria te odpowiadają klasie oświetlenia M5 (dawna ME5).

Tabela 3. Zmienne w czasie wymagania oświetleniowe, przykład dla klas M z Tabeli 2

Klasa oświetlenia	Parametry oświetlenia drogi				
	L_{sr} [cd/m ²]	U_o	U_l	TI [%]	S_R
M1	2,0	0,40	0,70	10	0,5
M2	1,5	0,40	0,70	10	0,5
M3	1,0	0,40	0,60	15	0,5
M4	0,75	0,40	0,60	15	0,5
M5	0,50	0,35	0,40	15	0,5
M6	0,30	0,35	0,40	20	0,5

- poziom luminancji L_{sr} ,
- równomierność ogólna luminancji U_o ,
- równomierność wzdłużna luminancji U_l ,
- ograniczenie olśnienia przeszkadzającego TI ,
- odpowiedni poziom natężenia oświetlenia w bezpośrednim otoczeniu drogi S_R ,
- prowadzenie wzrokowe.

Do obliczeń zastosowano dane fotometryczne opraw KAZU, firmy Schreder.

W przypadku zastosowania opraw zamiennych, obliczenia fotometryczne należy zweryfikować.

Projekt 1



DIALux

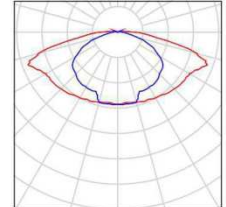
02.08.2018

P.E. SKROBISZ

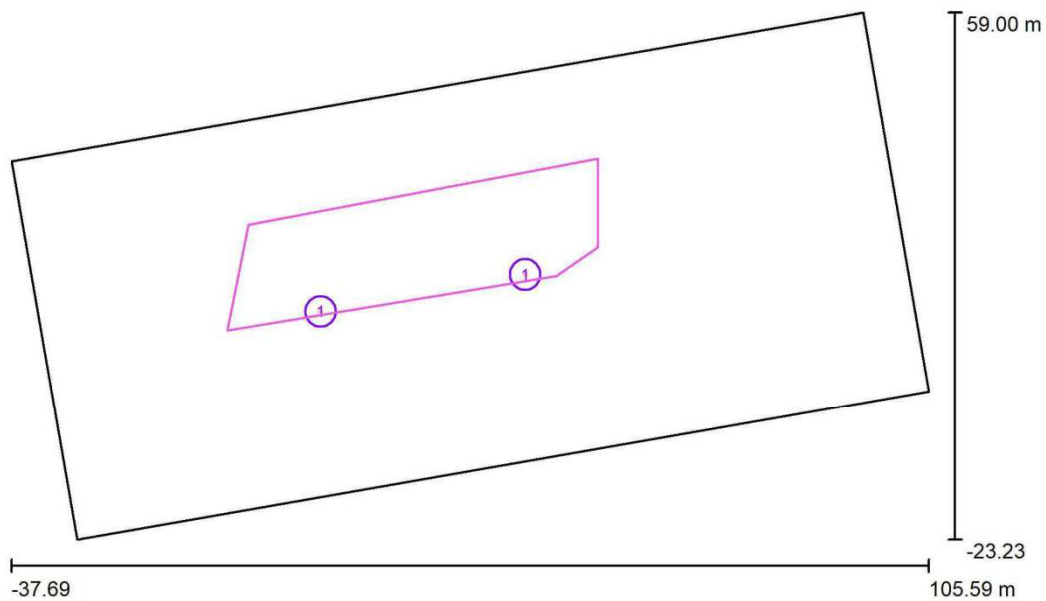
ul. Gajowa 35a
26-080 Mniów
 Edytor Sławomir Skrobisz
 Telefon 600 183 020
 faks
 e-Mail projekty@peskrobisz.com.pl

Projekt 1 / Lista opraw

8 Ilość SCHREDER KAZU / 5068 / 24 LEDS 1000mA
 NW / 37821S
 Numer artykułu:
 Strumień świetlny (Oprawa): 6733 lm
 Strumień świetlny (Lampy): 9562 lm
 Moc opraw: 82.0 W
 Klasyfikacja oświetleń CIE: 97
 Kod Flux CIE: 32 63 89 97 70
 Wyposażenie: 1 x 24 LEDS 1000mA NW
 (Czynnik korekcyjny 1.000).



Em>=3 lx, Emin>=0,6 lx / Dane planowania

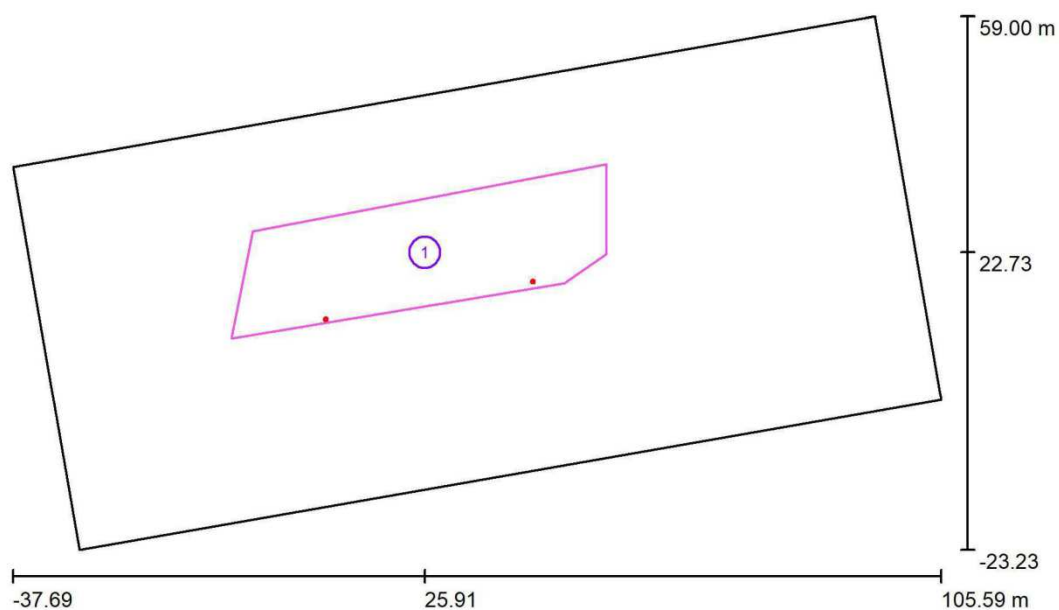


Współczynnik konserwacji: 0.80, ULR (Upward Light Ratio): 3.0%

Skala 1:1025

Wykaz opraw

Nr.	Ilość	Etykieta (Czynnik korekcyjny)	Φ (Oprawa) [lm]	Φ (Lampy) [lm]	P [W]
1	2	SCHREDER KAZU / 5068 / 24 LEDS 1000mA NW / 37821S (1.000)	6733	9562	82.0
W sumie:			13465	19124	164.0

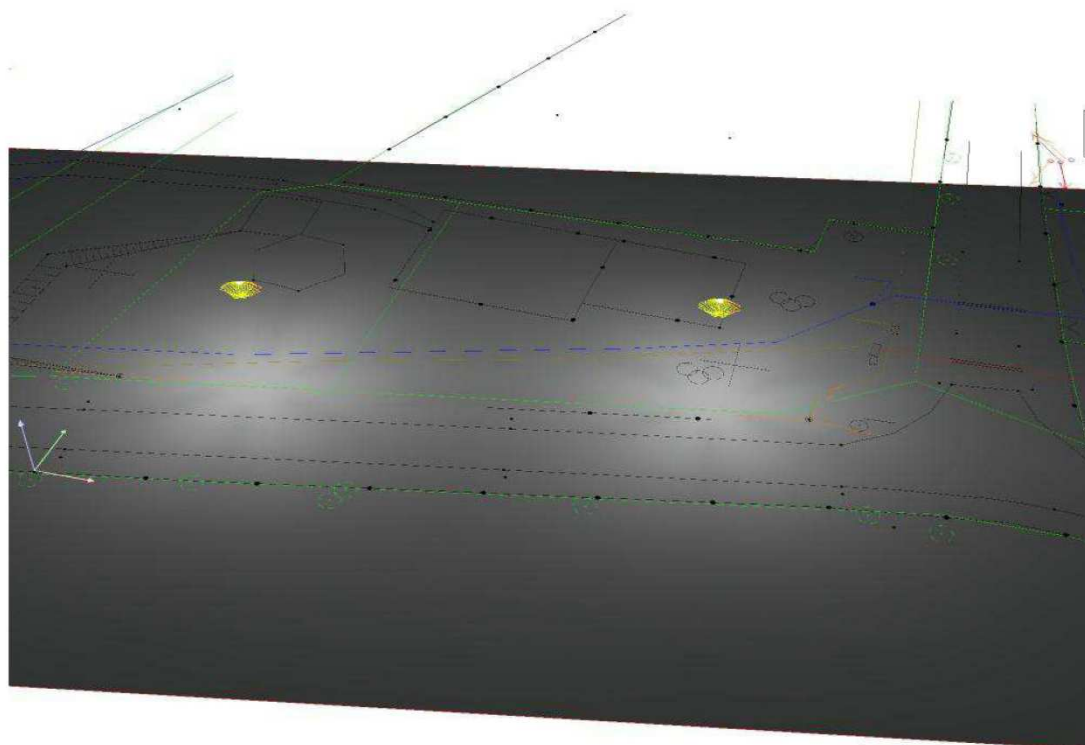
$E_m \geq 3 \text{ lx}$, $E_{min} \geq 0,6 \text{ lx}$ / Powierzchnie obliczeniowe (zestawienie wyników)

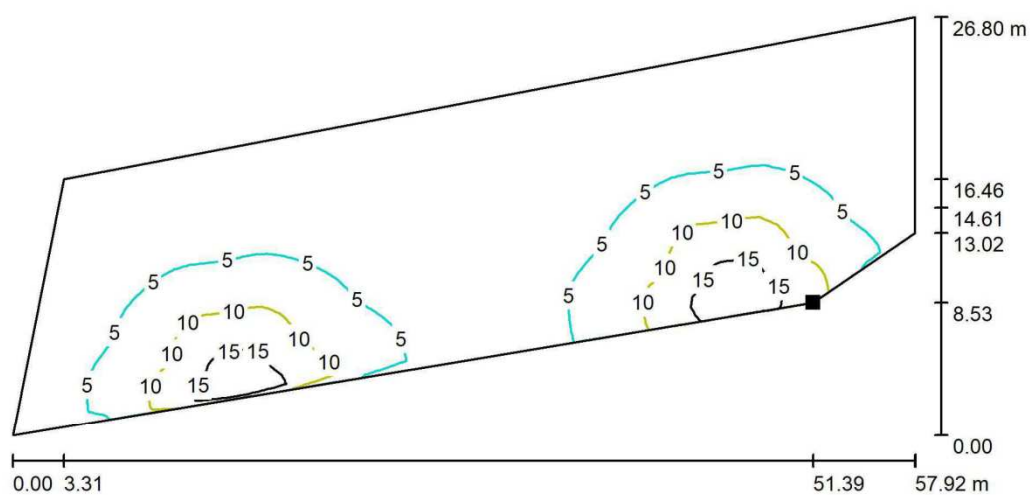
Skala 1 : 1025

Lista powierzchni obliczeniowych

Nr.	Etykieta	Typ	Siatka	E_m [lx]	E_{min} [lx]	E_{max} [lx]	E_{min} / E_m	E_{min} / E_{max}
1	Plac Zabaw	pionowa	61 x 28	4.76	0.58	18	0.122	0.032

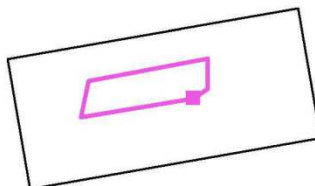
$E_m \geq 3 \text{ lx}$, $E_{min} \geq 0,6 \text{ lx}$ / 3D Rendering



$E_m \geq 3 \text{ lx}$, $E_{min} \geq 0,6 \text{ lx}$ / Plac Zabaw / Izolinie (E, prostopadłe)

Wartości Lux, Skala 1 : 415

Położenie powierzchni w scenie zewnętrznej:
Zaznaczony punkt:
(47.453 m, 18.026 m, 0.850 m)



Siatka: 61 x 28 Punkty

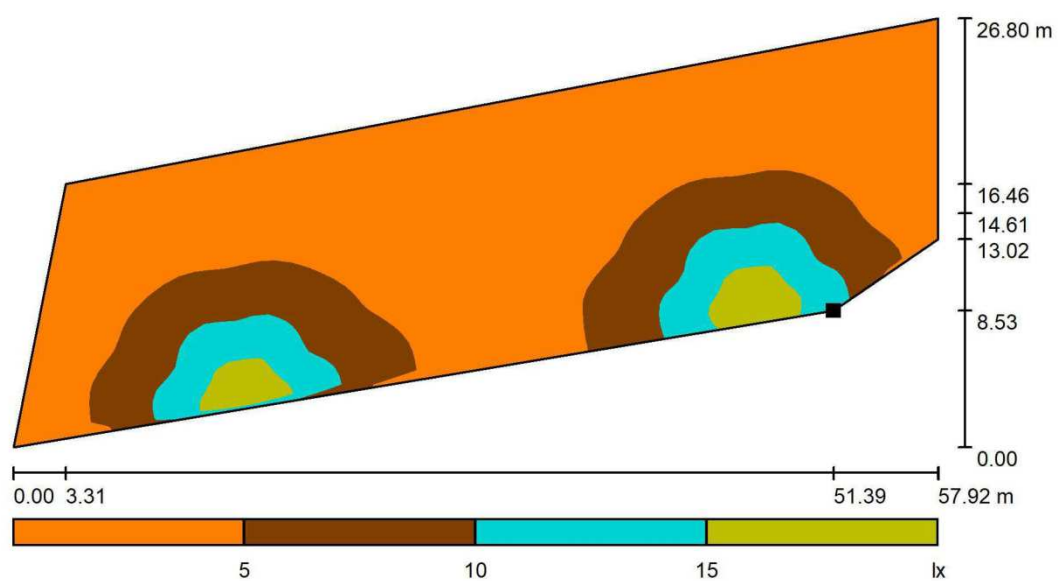
 E_m [lx]
4.76

 E_{min} [lx]
0.58

 E_{max} [lx]
18

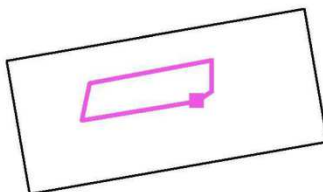
 E_{min} / E_m
0.122

 E_{min} / E_{max}
0.032

$E_m \geq 3 \text{ lx}$, $E_{\min} \geq 0,6 \text{ lx}$ / Plac Zabaw / Stopnie szarości (E, prostopadle)

Skala 1 : 415

Położenie powierzchni w scenie
zewnętrznej:
Zaznaczony punkt:
(47.453 m, 18.026 m, 0.850 m)



Siatka: 61 x 28 Punkty

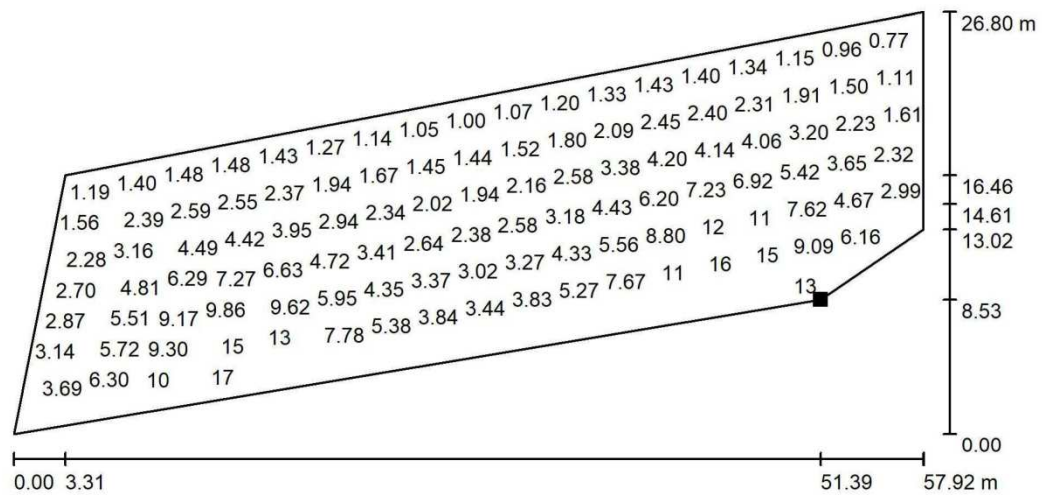
 E_m [lx]
4.76

 E_{\min} [lx]
0.58

 E_{\max} [lx]
18

 E_{\min} / E_m
0.122

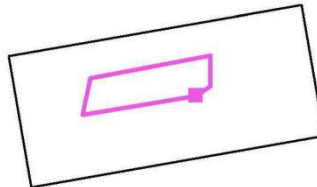
 E_{\min} / E_{\max}
0.032

$E_m \geq 3 \text{ lx}$, $E_{\min} \geq 0,6 \text{ lx}$ / Plac Zabaw / Grafika wartości (E, prostopadłe)

Wartości Lux, Skala 1 : 415

Nie wszystkie obliczone wartości mogą zostać przedstawione.

Położenie powierzchni w scenie zewnętrznej:
Zaznaczony punkt:
(47.453 m, 18.026 m, 0.850 m)



Siatka: 61 x 28 Punkty

 $E_m \text{ [lx]}$
4.76

 $E_{\min} \text{ [lx]}$
0.58

 $E_{\max} \text{ [lx]}$
18

 E_{\min} / E_m
0.122

 E_{\min} / E_{\max}
0.032

Projekt 1



DIALux

02.08.2018

P.E. SKROBISZ

ul. Gajowa 35a
26-080 Mniów

Edytor Sławomir Skrobisz

Telefon 600 183 020

faks

e-Mail projekty@peskrobisz.com.pl

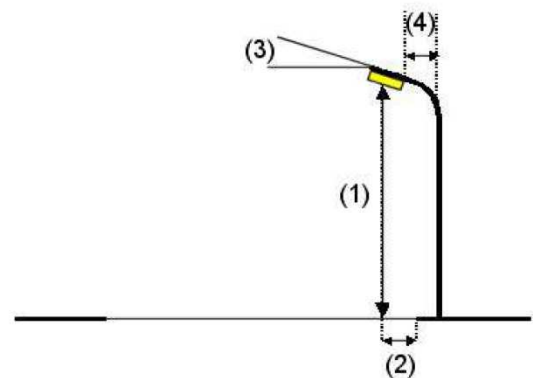
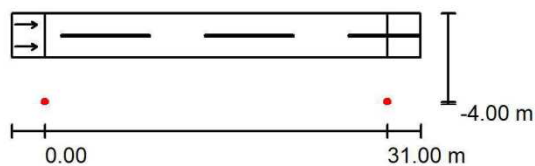
Droga ewid. nr 1474-dr / Dane planowania

Profil ulicy

Jezdnia 1 (Szerokość: 4.000 m, Liczba pasów jezdni: 2, Nawierzchnia: R3, q0: 0.070)

Współczynnik konserwacji: 0.80

Rozmieszczenia opraw



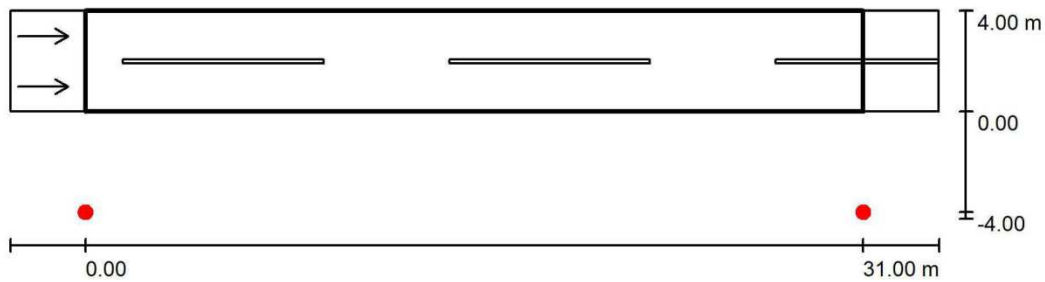
Oprawa: SCHREDER KAZU / 5068 / 24 LEDS 1000mA NW / 37821S
 Strumień świetlny (Oprawa): 6733 lm
 Strumień świetlny (Lampy): 9562 lm
 Moc opraw: 82.0 W
 Rozmieszczenie: jednostronnie na dole
 Odstęp słupa: 31.000 m
 Wysokość montażu (1): 8.330 m
 Wysokość punktu świetlnego: 8.500 m
 Nawis (2): -4.000 m
 Nachylenie wysięgnika (3): 0.0 °
 Długość wysięgnika (4): 0.000 m

Wartości maksymalne mocy oświetleniowej
 przy 70°: 193 cd/klm
 przy 80°: 103 cd/klm
 przy 90°: 36 cd/klm

W każdym kierunku tworzącym podany kąt z dolną linią pionową przy zainstalowanym i gotowym do użytku oświetleniu.

Rozmieszczenie spełnia wymagania klasy mocy oświetleniowej G1.

Rozmieszczenie spełnia wymagania klasy indeksu oślepiania D.2.

Droga ewid. nr 1474-dr / Pole oszacowania Jezdnia 1 / Zestawienie wyników

Współczynnik konserwacji: 0.80

Skala 1:265

Siatka: 11 x 6 Punkty

Przynależne elementy uliczne: Jezdnia 1.

Nawierzchnia: R3, q0: 0.070

Wybrana klasa oświetleniowa: ME4a

(Nie wszystkie wymagania fotometryczne zostały spełnione.)

Wartości rzeczywiste według obliczenia:

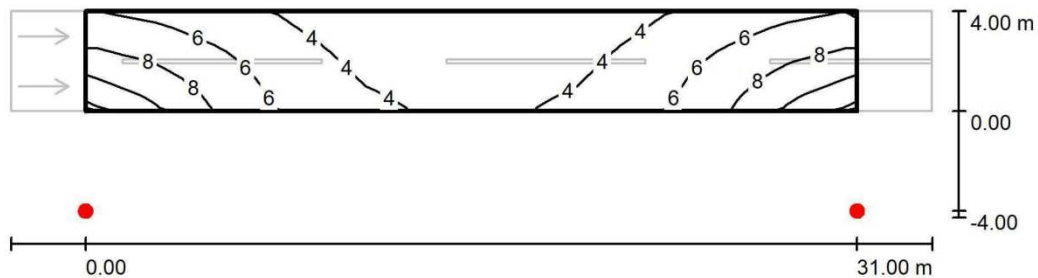
Wartości zadane według klasy:

Spełnione/nie spełnione:

L_m [cd/m ²]	U0	UI	TI [%]	SR
0.30	0.55	0.72	29	1.01
≥ 0.75	≥ 0.40	≥ 0.60	≤ 15	≥ 0.50
✓	✓	✓	✓	✓

Przynależni obserwatorzy (2 ilość):

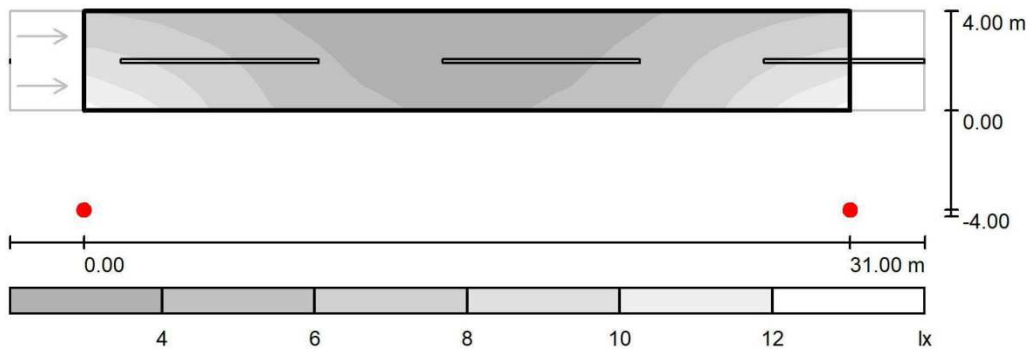
Nr.	Obserwator	Pozycja [m]	L_m [cd/m ²]	U0	UI	TI [%]
1	Obserwator 1	(-60.000, 1.000, 1.500)	0.30	0.59	0.72	29
2	Obserwator 2	(-60.000, 3.000, 1.500)	0.34	0.55	0.74	21

Droga ewid. nr 1474-dr / Pole oszacowania Jezdnia 1 / Izolinie (E)

Wartości Lux, Skala 1 : 265

Siatka: 11 x 6 Punkty

E_m [lx]	E_{min} [lx]	E_{max} [lx]	E_{min} / E_m	E_{min} / E_{max}
5.43	2.67	11	0.493	0.240

Droga ewid. nr 1474-dr / Pole oszacowania Jezdnia 1 / Stopnie szarości (E)

Skala 1 : 265

Siatka: 11 x 6 Punkty

E_m [lx]	E_{min} [lx]	E_{max} [lx]	E_{min} / E_m	E_{min} / E_{max}
5.43	2.67	11	0.493	0.240

Droga ewid. nr 1474-dr / Pole oszacowania Jezdnia 1 / Tabela (E)

☒ aktualne zaznaczenie
☐ inne zaznaczenia



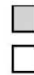
3.667	6.18	5.57	4.34	3.36	2.81	<u>2.67</u>	2.81	3.36	4.34	5.57
3.000	7.06	6.24	4.78	3.59	2.98	2.85	2.98	3.59	4.78	6.24
2.333	7.97	6.95	5.19	3.84	3.19	3.03	3.19	3.84	5.19	6.95
1.667	8.95	7.63	5.50	4.06	3.40	3.20	3.40	4.06	5.50	7.63
1.000	9.98	8.27	5.73	4.38	3.61	3.37	3.61	4.38	5.73	8.27
0.333	<u>11</u>	8.73	5.93	4.73	3.83	3.53	3.83	4.73	5.93	8.73
m	1.409	4.227	7.045	9.864	12.682	15.500	18.318	21.136	23.955	26.773

Uwaga: Współrzędne odnoszą się do diagramu powyżej. Wartości Lux.

Siatka: 11 x 6 Punkty

E_m [lx]	E_{min} [lx]	E_{max} [lx]	E_{min} / E_m	E_{min} / E_{max}
5.43	2.67	11	0.493	0.240

Droga ewid. nr 1474-dr / Pole oszacowania Jezdnia 1 / Tabela (E)


 aktualne zaznaczenie
 inne zaznaczenia

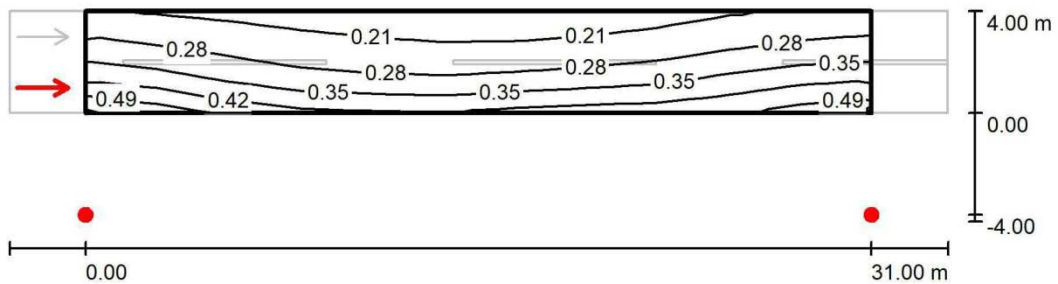


3.667 6.18
 3.000 7.06
 2.333 7.97
 1.667 8.95
 1.000 9.98
 0.333 11
m 29.591

Uwaga: Współrzędne odnoszą się do diagramu powyżej. Wartości Lux.

Siatka: 11 x 6 Punkty

E_m [lx]	E_{min} [lx]	E_{max} [lx]	E_{min} / E_m	E_{min} / E_{max}
5.43	2.67	11	0.493	0.240

Droga ewid. nr 1474-dr / Pole oszacowania Jezdnia 1 / Obserwator 1 / Izolinie (L)

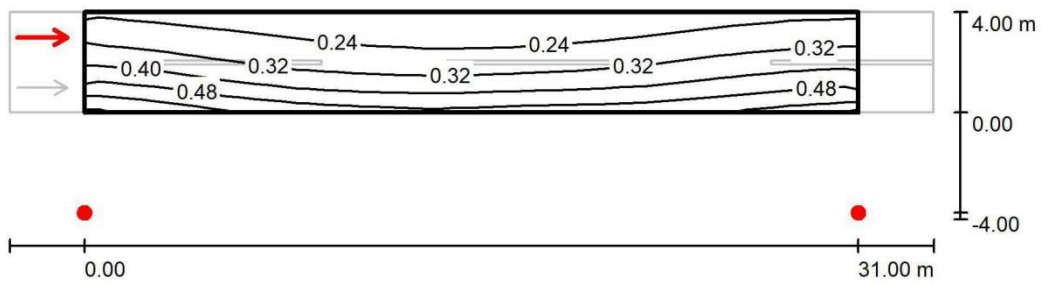
Wartości Candela/m², Skala 1 : 265

Siatka: 11 x 6 Punkty

Pozycja obserwatora: (-60.000 m, 1.000 m, 1.500 m)

Nawierzchnia: R3, q0: 0.070

	L_m [cd/m ²]	U0	UI	TI [%]
Wartości rzeczywiste według obliczenia:	0.30	0.59	0.72	29
Wartości zadane według klasy ME4a:	≥ 0.75	≥ 0.40	≥ 0.60	≤ 15
Spełnione/nie spełnione:	✓	✓	✓	✓

Droga ewid. nr 1474-dr / Pole oszacowania Jezdnia 1 / Obserwator 2 / Izolinie (L)Wartości Candela/m², Skala 1 : 265

Siatka: 11 x 6 Punkty

Pozycja obserwatora: (-60.000 m, 3.000 m, 1.500 m)

Nawierzchnia: R3, q0: 0.070

	L_m [cd/m ²]	U0	UI	TI [%]
Wartości rzeczywiste według obliczenia:	0.34	0.55	0.74	21
Wartości zadane według klasy ME4a:	≥ 0.75	≥ 0.40	≥ 0.60	≤ 15
Spełnione/nie spełnione:	✓	✓	✓	✓

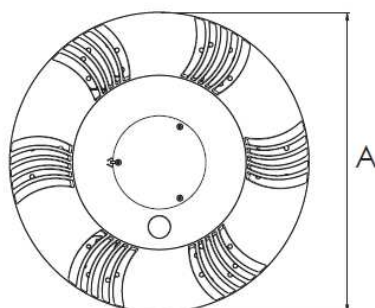
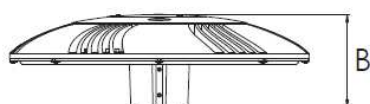
5. RZECZOWE ZESTAWIENIE MATERIAŁÓW

1. Zestawienie materiałów po stronie **Inwestora**

1.	Budowy sieci napowietrznej nn, wydzielonego oświetlenia drogowego	długość trasy 57 m dwa przęsła)
----	---	---------------------------------------

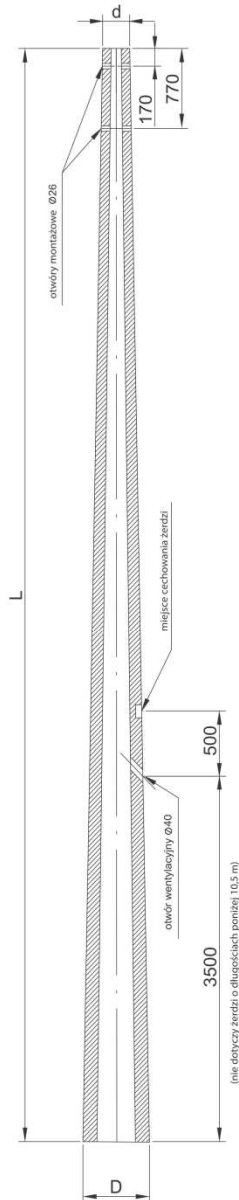
6. RYSUNKI

- Widok oprawy.



A	Ø525mm
B	162mm

• Widok słupa.



Energetyczne strunobetonowe żerdzie wirowane typu E

Klasa betonu C40/50.

Produkowane są zgodnie z normą PN - EN 12843:2008 „Prefabrykaty z betonu. Maszty i słupy.”

Certyfikat Zakładowej Kontroli Produkcji 1487-CPR-111/ZKP/09³.

Zastosowanie:

- w budowie wiejskich i miejskich sieci elektroenergetycznych średniego i niskiego napięcia,
- słupowe stacje transformatorowe,
- różne konstrukcje wsporcze ogólnego przeznaczenia.

Zalety:

- nie wymagają konserwacji,
- pozwalają na łatwą lokalizację linii i słupowych stacji transformatorowych na terenach wiejskich i miejskich,
- wysoka mrozoodporność,
- estetyczny wygląd,
- mogą służyć jako konstrukcje wsporcze,
- pozwalają na zastąpienie przestrzennych konstrukcji jedną żerdzią,
- ograniczają wielkość terenów wyłączonych z użytkowania rolnego,
- mogą posiadać zabezpieczenie antykorozyjne przed agresywnym środowiskiem gruntowym.

Energetyczne strunobetonowe żerdzie wirowane typu E

O długościach od 6,7 m do 18 m, gwarantują przenoszenie siły wierzchołkowej od 2,5 do 13,5 kN przy maksymalnym ugięciu <L/33.

L.p.	Typ żerdzi	Siła użytk. kN	Masa kg	Wymiary			Oznaczenie siły kolorem
				m	mm		
					L	D	
1	E 6,7/12	12,0	910	6,7	353	218	
2	E 7,5/12	12,0	1055	7,5	330	218	
3	E 8,2/4,3	4,3	990	8,2	341	218	
4	E 8,2/6	6,0	990	8,2	341	218	
5	E 8,2/10	10,0	1100	8,2	341	218	
6	E 8,2/12	12,0	1150	8,2	341	218	
7	E 9/2,5	2,5	840	9,0	309	173	
8	E 9/4,3c	4,3	930	9,0	309	173	
9	E 9/4,3	4,3	1100	9,0	354	218	
10	E 9/6c	6,0	990	9,0	309	173	
11	E 9/6	6,0	1100	9,0	354	218	
12	E 9/10	10,0	1300	9,0	354	218	
13	E 9/12	12,0	1300	9,0	354	218	
14	E 10,5/2,5	2,5	1100	10,5	330	173	
15	E 10,5/4,3c	4,3	1100	10,5	330	173	
16	E 10,5/4,3	4,3	1500	10,5	375	218	
17	E 10,5/6c	6,0	1100	10,5	330	173	
18	E 10,5/6	6,0	1500	10,5	375	218	
19	E 10,5/10	10,0	1600	10,5	375	218	
20	E 10,5/12	12,0	1650	10,5	375	218	
21	E 10,5/13,5	13,5	1700	10,5	375	218	
22	E 12/2,5	2,5	1400	12,0	353	173	
23	E 12/4,3c	4,3	1450	12,0	353	173	
24	E 12/4,3	4,3	1800	12,0	375	218	
25	E 12/6c	6,0	1450	12,0	353	173	
26	E 12/6	6,0	1800	12,0	398	218	
27	E 12/10	10,0	2000	12,0	398	218	
28	E 12/12	12,0	2050	12,0	398	218	
29	E 12/13,5	13,5	2100	12,0	398	218	
30	E 13,5/2,5	2,5	1650	13,5	375	173	
31	E 13,5/4,3c	4,3	1700	13,5	375	173	
32	E 13,5/4,3	4,3	2050	13,5	420	218	
33	E 13,5/6	6,0	2050	13,5	420	218	
34	E 13,5/10	10,0	2500	13,5	420	218	
35	E 13,5/12	12,0	2500	13,5	420	218	
36	E 13,5/13,5	13,5	2600	13,5	420	218	
37	E 15/2,5	2,5	1900	15,0	398	173	
38	E 15/4,3c	4,3	2100	15,0	398	173	
39	E 15/4,3	4,3	2400	15,0	443	218	
40	E 15/6	6,0	2400	15,0	443	218	
41	E 15/10	10,0	2900	15,0	443	218	
42	E 15/12	12,0	3000	15,0	443	218	
43	E 16,5/6	6,0	3250	16,5	465	218	
44	E 16,5/10	10,0	4190	16,5	511	263	
45	E 16,5/12	12,0	4350	16,5	511	263	
46	E 18/6	6,0	4100	18,0	488	218	
47	E 18/10	10,0	4750	18,0	533	263	
48	E 18/12	12,0	4950	18,0	533	263	

1. Warunki techniczne w zakresie składowania i transportu powinny być zgodne z zaleceniami producenta żerdzi.

2. Wytyczne dotyczące posadowienia żerdzi zgodnie z aktualnymi katalogami typizacyjnymi, lub zaleceniami projektowymi.

7. PLAN DOTYCZĄCY BEZPIECZEŃSTWA I OCHRONY ZDROWIA

OBIEKT BUDOWLANY: KOB XXVI SIECI ELEKTROENERGETYCZNE
BUDOWA SIECI NAPOWIETRZNEJ NISKIEGO NAPIĘCIA,
WYDZIELONEG OŚWIETLENIA DROGOWEGO

LOKALIZACJA:

m.KOLISZOWY gm.RUDA MALENIECKA
nr ewid. dz. 1289, 1310-dr, 1474-dr, 1413
jedn. ewid 260505_2 Ruda Maleniecka obręb (0006) Koliszowy

ZADANIE INWESTYCYJNE PT:

Wykonanie dokumentacji projektowej na budowę linii oświetlenia drogowego w miejscowości
Koliszowy Gmina Ruda Maleniecka

INWESTOR:

GMINA RUDA MALENIECKA 26-242 RUDA MALENIECKA 99A

7.1. Informacje ogólne.

Przedmiotem niniejszego opracowania jest pt: BUDOWA SIECI NAPONOWIECZNEJ NISKIEGO NAPIĘCIA, WYDZIELONEGO OŚWIETLENIA DROGOWEGO w ramach zadania inwestycyjnego pt: "Wykonanie dokumentacji projektowej na budowę linii oświetlenia drogowego w miejscowości Koliszowy Gmina Ruda Maleniecka "

7.2. Zakres oraz kolejność prac przy realizacji inwestycji.

Roboty budowlane będą wykonywane w istniejącej sieci napowietrznej niskiego napięcia "KOLISZOWY 1" w układzie sieciowym TN-C

W związku z inwestycją należy wykonać następujące prace:

1. Budowy sieci napowietrznej nn, wydzielonego oświetlenia drogowego wraz z oświetleniem placu zabaw (długość trasy 57 m dwa przęsła „KOLISZOWY 1”)
 - Uzbroić i posadowić dwa słupy żelbetowe typu E
 - Na odcinku od istn.słupa nr 16 do proj.słupa nr 16/2 (dwa przęsła) podwiesić przewód typu AsXSn2x25.
 - Na proj.słupach zabudować oprawy LED KAZU 82 W, na szczycie słupa (szt. 2).
 - Wyposażenie istniejącego układu sterowania oświetleniem SO, na stacji transformatorowej „KOLISZOWY 1” pozostają b/z.

7.3. Istniejące obiekty budowlane

Po trasie inwestycji liniowej:

- Linia napowietrzna i kablowa niskiego napięcia, wodociąg, droga powiatowa, uzbrojenie podziemne znajdujące się w miejscu robót budowlanych.

7.4. Elementy zagospodarowania, które mogą stwarzać zagrożenie bezpieczeństwa.

Elementy zagospodarowania działki i terenu które mogą stwarzać zagrożenie bezpieczeństwa i zdrowia ludzi:

- Linia napowietrzna i kablowa niskiego napięcia, wodociąg, droga powiatowa, uzbrojenie podziemne znajdujące się w miejscu robót budowlanych.

7.5. Przewidywane zagrożenia występujące podczas realizacji robót budowlanych

- a) Do prac stwarzających szczególne zagrożenie porażenia prądem zalicza się:
 - prace w pobliżu nie osłoniętych urządzeń będących pod napięciem (np.konstrukcje wsporcze)
 - prace związane z identyfikacją i przecinaniem kabli elektroenergetycznych
 - prace przy wykonywaniu prób i pomiarów
 - prace przy urządzeniach znajdujących się pod napięciem
 - prace na linii wyłączonej spod napięcia, która krzyżuje się z linią pod napięciem
 - prace przy wyłączonych spod napięcia linii, które krzyżują się w strefie ograniczonej uziemieniami ochronnymi z liniami znajdującymi się pod napięciem

b) Zagrożenia występujące podczas realizacji robót budowlanych.

- Upadek z wysokości - okresowy czas występowania
- Wpadnięcie do wykopu - okresowy czas występowania
- Potknięcie się na tym samym poziomie - przez cały okres budowy
- Poślizgnięcie się na tym samym poziomie - przez cały okres budowy
- Kontakt z przedmiotem będącym w ruchu - okresowy czas występowania
- Najeżdżenie przez pojazd - okresowy czas występowania
- Uderzenie przez części ruchome, wirujące
- Uderzenie o nieruchome przedmioty - przez cały okres budowy
- Hałas - okresowy czas występowania
- Kontakt z przedmiotami ostrymi - okresowy czas występowania
- Zaproszenie oczu - przez cały okres budowy
- Poparzenie ciała - okresowy czas występowania

7.6. Sposób prowadzenia instruktażu pracowników.

Sposób prowadzenia instruktażu pracowników przed przystąpieniem do realizacji robót szczególnie niebezpiecznych:

- a) Przed dopuszczeniem do pracy poinformować pracowników o występujących zagrożeniach i miejscu ich wystąpienia oraz przeszkolić ich pod względem BHP
 - omówić zasady nadzoru nad pracami szczególnie niebezpiecznymi
 - konieczność stosowania środków ochrony indywidualnej, zabezpieczających przed skutkami zagrożenia.
 - zakaz wykonywania prac podczas wyładowań atmosferycznych.
 - tylko pilne prace prowadzić przy złej widoczności, podczas silnego wiatru, mgły, deszczu, śnieżyicy, a także przy temperaturze poniżej -10°C .
- b) Przed rozpoczęciem robót określić zasady postępowania w przypadku wystąpienia zagrożenia.
- c) Jednoosobowo wykonywać tylko proste czynności w dzień, nie wymagające manipulacji łączeniowych. Przy wykonywaniu innych prac jest wymagana obecność co najmniej dwóch osób.
- d) Poważne prace związane z ryzykiem wypadku w warunkach szczególnie niebezpiecznych, wykonywać się na pisemne polecenie.
- e) Przy wykonywaniu prac z użyciem zmechanizowanego sprzętu ciężkiego wszyscy pracownicy powinni być zapoznani z przepisami zawartymi w rozp. Dz. U. Nr 47 poz.401 rozdział 7 – Maszyny i inne urządzenia techniczne.

7.7. Środki techniczne i organizacyjne zapobiegające niebezpieczeństwom.

Środki techniczne i organizacyjne, zapobiegające niebezpieczeństwom wynikającym z wykonywania robót budowlanych w strefach szczególnego zagrożenia zdrowia lub w ich sąsiedztwie:

- a) Na pomieszczeniu socjalnym oznaczonym na planie budowy umieścić wykaz zawierający adresy i tel.:
 - Najbliższego punktu lekarskiego, Straży pożarnej, Posterunku policji
- b) Oznaczenie miejsc i stref szczególnego zagrożenia zdrowia
- c) Stosowanie sprzętu ochronnego i urządzeń z ważnymi badaniami technicznymi
- d) Roboty budowlane –montażowe winni wykonywać pracownicy posiadający okresowe szkolenie BHP
- e) Elektromonterzy powinni posiadać aktualne świadectwo kwalifikacji E
- f) Nadzór bezpośredni nad pracami szczególnie niebezpiecznymi powinien pełnić wyznaczony przez poleceniodawcę pracownik posiadający świadectwo kwalifikacji D lub E

- g) Koordynujący który sprawuje dozór nad eksploatacją urządzeń musi posiadać aktualne świadectwo kwalifikacji D do jego obowiązków należy:
- Koordynowanie prac związanych z ruchem urządzeń i linii
 - Określenie czynności łączeniowych związanych z przygotowaniem stanowiska
 - Dopuszczenie do pracy i likwidację miejsca pracy
 - Podjęcie decyzji o uruchomieniu urządzenia i linii
- h) Przy czynnych urządzeniach będących pod napięciem można wykonywać pracę:
- Nie wymagające zbliżenia się na odległość mniejszą od dopuszczalnej
 - W urządzeniach do 1kV – wymiana wkładek bezpiecznikowych, żarówek, pomiary
- i) Przed rozpoczęciem prac należy:
- Zastosować zabezpieczenie prze przypadkowym załączeniem napięcia
 - Sprawdzić brak napięcia
 - Uziemić urządzenie
 - Wywiesić tablice ostrzegawcze
- j) Roboty budowlane wykonywane w pobliżu istniejącego uzbrojenia terenu:
- Ustalić przebieg istniejącego uzbrojenia w terenie,
 - Nie stosować sprzętu i maszyn, bez zgody właściciela sieci
 - Roboty ziemne w bezpośredniej bliskości istniejącego uzbrojenia wykonać ręcznie, z zachowaniem szczególnej ostrożności zgodnie z warunkami uzgodnień i zasadami BHP.
- k) Roboty budowlane wykonywane w obrębie pasa drogowego.
- Teren robót prowadzonych w sąsiedztwie układu komunikacyjnego odpowiednio zabezpieczyć i prowadzić zgodnie z projektem tymczasowej organizacji ruchu.

8. ZAŁĄCZNIKI

• Dane techniczne do projektowania. WTP.



PGE Dystrybucja S.A.
Oddział Skarżysko-Kamienna
Rejon Energetyczny Skarżysko
26-110 Skarżysko-Kamienna, ul. Rejowska 95
tel. (41) 252 62 63, fax (41) 252 63 62
e-mail: skarzynsko.os@pgedystrybucja.pl

Załącznik Nr 2

URZĄD GMINY w Rudzie Malenieckiej WPLYNEŁA KANCELARIA OCENA	
w Skarżysko-Kamienna, dn. 07-02-2018r. URZ/WM/GK/2220/2005/2018	
Data	2018 -02- 15
Ilość załączników	565
Podpis	
Urząd Gminy Ruda Maleniecka Ruda Maleniecka 99A 26-242 Ruda Maleniecka	

Szanowni Państwo,

W odpowiedzi na pismo z dnia 31.01.2018r. (data wpływu 05.02.2018r.) PGE Dystrybucja Oddział Skarżysko-Kamienna Rejon Energetyczny Skarżysko określa warunki techniczne dotyczące dobudowy oświetlenia drogowego w n/w linii niskiego napięcia:

Koliszowy 1

1. W linii niskiego napięcia Koliszowy 1 od istniejącego stupa linii nN nr 16 wzdłuż drogi dobudować odcinek linii oświetlenia drogowego napowietrznej typu AsXSn lub kablowej typu YAKXS. Przewód dobrać do obciążenia i spadku napięcia, lecz o przekroju nie mniejszym niż 25mm² dla linii napowietrznej oraz 35mm² dla linii kablowej.
2. Na dobudowanym odcinku linii oraz na słupie nr 33 zabudować oprawy dobierając typ opraw oraz rodzaj wysięgników i słupów do wymaganej luminancji danej kategorii drogi
3. Istniejący punkt pomiaru i sterowania oświetlenia drogowego zabudowany w stacji trafo przystosować do zwiększonego obciążenia.
4. W przypadku stwierdzenia na etapie projektowania konieczności zwiększenia mocy przyłączeniowej, która obecnie wynosi 5 kW (o zabezpieczeniu przedlicznikowym 32A, układ pomiarowy 1-fazowy) należy przed realizacją dobudowy oświetlenia zawrzeć umowę przyłączeniową na moc wynikającą z projektu.
5. Miejscem przyłączenia oraz dostarczenia energii elektrycznej będą zaciski prądowe na wyjściu przewodów z rozdzielnic nN w kierunku punktu pomiaru i sterowania oświetleniem
6. System ochrony sieci - „TN-C”

*Canj
Polska*

Koliszowy 2

1. W linii niskiego napięcia Koliszowy 2 na słupie nr 25 zabudować oprawę dobierając jej typ oraz rodzaj wysięgnika do wymaganej luminancji danej kategorii drogi.
2. Istniejący punkt pomiaru i sterowania oświetlenia drogowego zabudowany w stacji trafo przystosować do zwiększonego obciążenia.
3. W przypadku stwierdzenia na etapie projektowania konieczności zwiększenia mocy przyłączeniowej, która obecnie wynosi 5,0 kW (zabezpieczenie przedlicznikowe 32A, układ pomiarowy 1-fazowy) należy przed realizacją dobudowy oświetlenia zawrzeć umowę przyłączeniową na moc wynikającą z projektu.
4. Miejscem przyłączenia oraz dostarczenia energii elektrycznej będą zaciski prądowe na wyjściu przewodów z rozdzielnic nN w kierunku punktu pomiaru i sterowania oświetleniem.
5. System ochrony sieci - „TN-C”

PGE Dystrybucja Spółka Akcyjna z siedzibą w Lublinie, 20-340 Lublin, ul. Garbarska 21A, wpisana do rejestru przedsiębiorców prowadzonego przez Sąd Rejonowy Lublin-Wschód w Lublinie z siedzibą w Świdniku, VI Wydział Gospodarczy pod nr KRS: 0000343124, NIP: 945-25-63-865, REGON: 060562840, Kapitał zakładowy: 9 720 424 160 zł w pełni opłacony. Konto bankowe: Bank PEKAO S.A. o/Warszawa, Al. Jerozolimskie 2, 00-400 Warszawa, Nr 40 1240 6018 1111 0010 2859 5194, www.pgedystrybucja.pl

Ponadto informujemy, że:

Na powyższy zakres prac należy opracować dokumentację techniczną zgodnie z wymogami Prawa Budowlanego oraz uzgodnić ją przed realizacją w RE Skarżysko.

Powyższe prace należy wykonać własnym kosztem i staraniem po spełnieniu wymogów formalnych Ustawy Prawo Budowlane.

Przedmiotowe prace należy zlecić osobie lub firmie posiadającej stosowne uprawnienia branżowe.

Nowo wybudowane urządzenia energetyczne oświetlenia pozostają na majątku i w eksploatacji Inwestora.

Przedmiotowe prace podlegają odbiorowi technicznemu przez pracowników RE Skarżysko przed załączeniem do sieci PGE Dystrybucja S.A. Oddział Skarżysko-Kamienna

Przed przyłączeniem Podmiot przyłączany powinien dostarczyć oświadczenie wykonawcy o wybudowaniu instalacji Podmiotu.

Ważność warunków ustala się na okres 2 lata.

Z poważaniem

TAJEMNICA PRZEDSIĘBIORCY PGE Dystrybucja S.A.

Do wiadomości

1. RMK

Znak sprawy: RM WWP.GK/2/18

Informacje zawarte w niniejszym dokumencie (niniejszej wiadomości lub którymkolwiek z jej załączników) stanowią Tajemnicę przedsiębiorcy PGE Dystrybucja S.A. Jeżeli nie są Państwo upoważnieni do odbioru takich informacji lub otrzymali je przez pomyłkę, prosimy o poinformowanie PGE Dystrybucja S.A. o zaistniałej sytuacji oraz zniszczenie Dokumentu lub jego usunięcie z Państwa nośników/zosobów).

PGE Dystrybucja Spółka Akcyjna z siedzibą w Lublinie, 20-340 Lublin, ul. Garbarska 21A, wpisana do rejestru przedsiębiorców prowadzonego przez Sąd Rejonowy Lublin-Wschód w Lublinie z siedzibą w Świdniku, VI Wydział Gospodarczy pod nr KR8: 0000343124, NIP: 940-25-93-855, REGON: 060552540, Kapitał zakładowy: 5 729 424 160 zł w pełni opłacony. Konto bankowe: Bank PEKAO S.A. o/Warszawa, Al. Jerozolimskie 2, 00-400 Warszawa, Nr 40 1240 6016 1111 0010 2859 5194, www.pgedystrybucja.pl

2 z 2

- **Oświadczenia autorów projektu.**

Ruda Maleniecka dnia 2018

Projektował: Sławomir Skrobisz
Upr nr: SWK/0138/POOE/06
Członek izby: Świętokrzyskiej
Nr ewid.: SWK/IE/0029/07

Sprawdził: Marek Szczepanik
Upr nr: 564/94
Członek izby: Świętokrzyskiej
Nr ewid.: SWK/IE/1065/01

OŚWIADCZENIE

Oświadczam że:

ZADANIE INWESTYCYJNE PT:

Wykonanie dokumentacji projektowej na budowę linii oświetlenia drogowego w miejscowości Koliszowy Gmina Ruda Maleniecka

**OBIEKT BUDOWLANY: KOB XXVI SIECI ELEKTROENERGETYCZNE
BUDOWA SIECI NAPOWIETRZNEJ NISKIEGO NAPIĘCIA,
WYDZIELONEG OŚWIETLENIA TERENU**

LOKALIZACJA:

m.KOLISZOWY gm.RUDA MALENIECKA
nr ewid. dz. 1289, 1310-dr, 1474-dr, 1413
260505_2 Ruda Maleniecka (0006) Koliszowy

INWESTOR:

GMINA RUDA MALENIECKA 26-242 RUDA MALENIECKA 99A

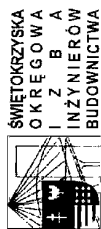
został sporządzony zgodnie z obowiązującymi przepisami oraz zasadami wiedzy technicznej.

Podstawa prawna :art. 20 ust. 4 prawo budowlane

Podpis projektanta

Podpis sprawdzającego

• Uprawnienia i zaświadczenia.



Okręgowa Komisja Kwalifikacyjna
sygn. akt SK-0054-0028(3)/06

Kielce dnia 18.12.2006 r.

DECYZJA

Na podstawie art. 24 ust. 1 pkt 2 ustawy z dnia 15 grudnia 2000r. o samorządach zawodowych architektów, inżynierów budownictwa oraz urbanistów (*Dz.U. z 2001r., Nr 5, poz. 42 z późn. zm.*) i art. 12 ust. 1 pkt 1 i 5, art. 13 ust. 3, art. 12 ust. 1 pkt 1 i 4, art. 14 ust. 1 pkt 5 ustawy z dnia 7 lipca 1994r. Prawo budowlane (*tekst jednolity: Dz.U. z 2006r., Nr 156, poz. 1118*) zgodnie z art. 5 ustawy z dnia 28 lipca 2005r. o zmianie ustawy – Prawo budowlane oraz o zmianie niektórych innych ustaw (*Dz.U. z 2005r., Nr 163, poz. 1364*) oraz § 11 ust. 1 pkt 1, § 15 i § 24 ust. 1 rozporządzenia Ministra Transportu i Budownictwa z dnia 28 kwietnia 2006r. w sprawie samodzielnego funkcji technicznych w budownictwie (*Dz.U. z 2006r., Nr 83, poz. 374*)

Świętokrzyska Okręgowa Komisja Kwalifikacyjna
nadaje

Panu Sławomirowi Skrobisz
inżynierowi elektrotechniki

urodzonemu dnia 27 sierpnia 1973 roku w Mniowie

UPRAWNIENIA BUDOWLANE
nr ewidencyjny SWK/0138/POOE/06

do projektowania bez ograniczeń
w specjalności instalacyjnej w zakresie sieci, instalacji i urządzeń
elektrycznych i elektroenergetycznych

UZASADNIENIE

W związku z uwzględnieniem w całości żądania strony, na podstawie art. 107 § 4 K.p.u., odstępuje się od uzasadnienia decyzji. Zakres nadanych uprawnień budowlanych wskazano na odwrocie decyzji.

Pouczenie

Od niniejszej decyzji służy odwołanie do Krajowej Komisji Kwalifikacyjnej Polskiej Izby Inżynierów Budownictwa w Warszawie, za pośrednictwem Okręgowej Komisji Kwalifikacyjnej Świętokrzyskiej Izby Inżynierów Budownictwa w Kielcach w terminie 14 dni od daty jej doręczenia.

Orzynują:

1. Pan Sławomir Skrobisz
ul. Gajowa 35
26-080 Mniów
2. Okręgowa Rada Izby
3. Główny Inspektor Nadzoru Budowlanego
4.a.a



Skład orzekający

OKK SIIB

dr inż. Sławomir Skrobisz

mgr inż. Edmund Pieniążek

mgr inż. Józef Półko

Pan Sławomir Skrobisz

Szczegółowy zakres uprawnień budowlanych
w specjalności instalacyjnej w zakresie sieci, instalacji i urządzeń
elektrycznych i elektroenergetycznych
do projektowania bez ograniczeń

I. Na mocy art. 12 ust. 1 pkt 1 i 5, art. 13 ust. 4 ustawy – Prawo budowlane, w zakresie objętym wyżej wymyloną specjalnością, niniejsze uprawnienia stanowią podstawę do:

- projektowania, sprawdzania projektów architektoniczno-budowlanych i sprawowania nadzoru autorskiego,
- sprawowania kontroli technicznej utrzymywania obiektów budowlanych z zastrzeżeniami art. 62 ust. 5 ustawy bez ograniczeń.

II. Na mocy § 15 i § 24 ust. 1 rozporządzenia Ministra Transportu i Budownictwa w sprawie samodzielnego funkcji technicznych w budownictwie, niniejsze uprawnienia uprawniają do:

- sporządzania projektu zagospodarowania działki lub terenu, w zakresie objętym w/w specjalnością,
- projektowania obiektu budowlanego, takiego jak: sieci, instalacje i urządzenia elektryczne i elektroenergetyczne, w tym kolejowe, trolejbusowe i tramwajowe sieci trakcyjne wraz z urządzeniami do zasilania i sterowania.

Przewodniczący
Okręgowej Komisji Kwalifikacyjnej SIIB

dr inż. Sławomir Skrobisz

URZĄD WOJEWÓDZKI
w KIELCACH
Wydział Urbanistyki, Architektury
i Nadzoru Budowlanego

Kielce-1994-12-16

Nr ewid. K1-564/94

**STWIERDZENIE PRZYGOTOWANIA ZAWODOWEGO
do pełnienia samodzielnych funkcji technicznych w budownictwie.**

Na podstawie § 13 ust.1 pkt 4, lit d, § 7, § 2 ust.1 pkt 1 § 5 ust.1 pkt 1, § 13 ust.1 pkt 4 lit.d rozporządzenia Ministra Gospodarki Terenowej i Ochrony Środowiska z dnia 20 lutego 1975r. w sprawie samodzielnych funkcji technicznych w budownictwie /Dz.U.Nr 8, poz.46 - z późniejszymi zmianami/ stwierdza się, że

**PAN SZCZEPANIK MAREK
INŻYNIER ELEKTRYK**

urodzony dnia 27 lutego 1950 roku w Końskich posiada przygotowanie zawodowe, upoważniające do wykonywania samodzielnej funkcji projektanta oraz kierownika budowy i robót w specjalności instalacyjno-inżynierskiej w zakresie sieci i instalacji elektrycznych - obejmującej instalacje elektryczne, napowietrzne i kablowe linie energetyczne, stacje i urządzenia elektroenergetyczne.

PAN SZCZEPANIK MAREK jest upoważniony do:

- 1/ sporządzania projektów sieci i instalacji elektrycznych
- 2/ kierowania, nadzorowania i kontrolowania budowy i robót, kierowania i kontrolowania wytwarzania konstrukcyjnych elementów sieci instalacji oraz oceniania i badania stanu technicznego w zakresie sieci i instalacji elektrycznych.

Otrzymuje:

Pan Marek Szczepanik
ul.Targowa 17
26-200 KŚńskie



Zup. WOJEWODY
mgr inż. arch. Witold Kowalski
DYREKTOR WYDZIAŁU
URBANISTYKI, ARCHITEKTURY
I NADZORU BUDOWLANEGO

jz



ŚWIĘTOKRZYSKA
OKRĘGOWA
IZBA
INŻYNIERÓW
BUDOWNICTWA

Kielce, dn. 4 czerwiec 2018

Zaświadczenie

*Pan(i) **Skrobisz Sławomir***

miejsce zamieszkania :

ul. Gajowa 35

26-080 Mniów

jest członkiem Świętokrzyskiej Okręgowej Izby Inżynierów Budownictwa

*o numerze ewidencyjnym : **SWK/IE/0029/07***

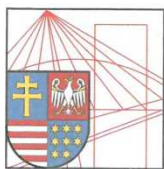
i posiada wymagane ubezpieczenie od odpowiedzialności cywilnej.

*Niniejsze zaświadczenie jest ważne od dnia **01-08-2018** do **31-01-2019***

Z up. Przewodniczącego ŚOIIB

*mgr inż. **Wiesława Sobańska***
DYREKTOR BIURA

Świętokrzyska Okręgowa Izba Inżynierów Budownictwa
25-304 Kielce, ul. Leonarda 18: tel. 41 344 94 13, tel. kom. 694 912 692, fax 41 344 63 82
www.swk.piib.org.pl, e-mail: swk@piib.org.pl
Bank Pekao S.A. I O/Kielce, nr rach. 98 124013721111000012505214
Godziny pracy biura: poniedziałek, wtorek, czwartek, piątek - od 10:00 do 16:00, środa - nieczynne
Godziny pracy czytelní: wtorek - od 10:00 do 16:00



ŚWIĘTOKRZYSKA
OKRĘGOWA
IZBA
INŻYNIERÓW
BUDOWNICTWA

Kielce, dn. 22 listopad 2017

Zaświadczenie

*Pan(i) **Szczepanik Marek***

miejsce zamieszkania :

ul. Targowa 17

26-200 Końskie

jest członkiem Świętokrzyskiej Okręgowej Izby Inżynierów Budownictwa

*o numerze ewidencyjnym : **SWK/IE/1065/01***

i posiada wymagane ubezpieczenie od odpowiedzialności cywilnej.

*Niniejsze zaświadczenie jest ważne od dnia **01-01-2018** do **31-12-2018***

Z up. Przewodniczącego ŚOIIB

mgr inż. Wiesława Sobańska
DYREKTOR BIURA

Świętokrzyska Okręgowa Izba Inżynierów Budownictwa

25-304 Kielce, ul. Leonarda 18: tel. 41 344 94 13, tel. kom. 694 912 692, fax 41 344 63 82

www.swk.piib.org.pl, e-mail: swk@piib.org.pl

Bank Pekao S.A. I O/Kielce, nr rach. 98 12401372111000012505214

Godziny pracy biura: poniedziałek, wtorek, czwartek, piątek - od 10:00 do 16:00, środa - nieczynne

Godziny pracy czytelní: wtorek - od 10:00 do 16:00

• **Narada koordynacyjna. Protokół.**

Starostwo Powiatowe w Końskich
Wydział Geodezji
i Gospodarki Nieruchomościami
Powiatowy Ośrodek Dokumentacji
Geodezyjnej i Kartograficznej
26-200 Końskie, ul. Staszica 2
tel. (041)372-67-32

Końskie ...3.1.LIP.2018.....

PROTOKÓŁ GN.6630.132.2018
narady koordynacyjnej

ODPIS

Przedmiot uzgodnienia : Koliszowy dz. nr 1289, 1310, 1474, 1413 - oświetlenie

Charakterystyka : **Projekt budowy sieci napowietrznej nn wydzielonego oświetlenia drogowego na dz. nr 1289, 1310, 1474, 1413 w m. Koliszowy gm. Ruda Maleniecka.**

Wnioskodawca P.E.Skrobisz
Sławomir Skrobisz
26-080 MNIÓW
Gajowa 35 a

Na zlecenie z dnia: 2018-07-25 znak: -

Data otrzymania zlecenia : 2018-07-25

Inwestor :
GMINA RUDA MALENIECKA
26-242 RUDA MALENIECKA
RUDA MALENIECKA 99A

Jednostka projektowa :
P.E.Skrobisz
Sławomir Skrobisz
26-080 MNIÓW
Gajowa 35 a

Lp.	Instytucja	Stanowisko uczestnika	Czytelny podpis
1	PGE - Dystrybucja S.A. Oddział Skarżysko-Kam. Rejon Energetyczny Skarżysko-Kamienna ul. Rejowska 95	z uwagi	Tuzienowski
2	Orange Polska S.A. Wydział Ewidencji i Zarządzania Danymi O infrastrukturze Katowice adres do korespondencji 25-723 Kielce, ul. Piekoszowska 27a	pozytywne-uzgodniło z p. Mirosławem Gajewskim	droga elektromagnetyczna
3	GDDKiA w Warszawie Oddział w Kielcach 25-950 Kielce ul. Paderewskiego 43/45	nie dotyczy	
4	Zarząd Dróg Powiatowych w Końskich ul. Stanisława Staszica 2	zgodnie z decyzją	Nr OD.5440.189.2018 z dn. 09.05.2018r.
5	Urząd Gminy w Rudzie Malenieckiej Ruda Maleniecka 99A	nieobecny	
6	Marszałek Województwa Świętokrzyskiego Al.IX Wieków Kielc 3, 25-516 Kielce Operator Świętokrzyskiej Sieci Szerokopasmowej SMART-NET Sp. z o.o. ul. Armatorów 34, 81-559 Gdynia	nie dotyczy	

Uwagi i zalecenia :

Ad 1. Prose wykonanej zgodnie z ZOB PUE
a. PGŚ Dystrybucja SA Urządzenie kierujące
w RF Skrzynka

[Signature]

Data:

31 LIP. 2018

Podpis osoby upoważnionej

Z up. STAROSTY
[Signature]
mgr inż. Alicja Grosicka
Referent w PODGIK

CD. UWAG DO PROTOKOŁU NARADY KOORDYNACYJNEJ**Z DN. 31.07.2018****NR GN.6630.132.2018**

PT - dotyczy oświetlenia drogowego w m. Koliszowy gm. Ruda Maleniecka (dz. nr 1289, 1310, 1474, 1413).

Opiniujemy projekt na następujących warunkach:

- w miejscach zbliżeń i skrzyżowań z istniejącymi urządzeniami Orange Polska zachować normatywne odległości zgodnie z obowiązującym Rozporządzeniem Ministra Infrastruktury D.U nr 219 z 2005 poz. 1864 oraz normą zakładową ZN-15/OPL-004
- w miejscach skrzyżowań i zbliżeń z urządzeniami telekomunikacyjnymi prace prowadzić ręcznie z zachowaniem szczególnej ostrożności zgodnie z obowiązującymi normami i przepisami techniczno-budowlanymi pod nadzorem właścicielskim przedstawiciela OPL- stosować na niej rurę osłonową dwudzielną.
- w przypadku braku możliwości zachowania normatywnych odległości od istniejących urządzeń telekomunikacyjnych należy wystąpić o warunki techniczne do Orange Polska Dział Ewidencji i Zarządzania Danymi o Infrastrukturze w Łodzi ul. Okoniowa 16
- przed planowanym rozpoczęciem robót należy wystąpić z wnioskiem o realizację nadzoru właścicielskiego wg zasad pracy na infrastrukturze OPL podanych na stronie internetowej www.orange.pl/wniosek nadzor
- każde wejście na infrastrukturę własności OPL bez złożonego wniosku o nadzór właścicielski, będzie traktowane jako nielegalne i zgłaszane do organów ścigania oraz Państwowego Inspektora Nadzoru Budowlanego z wszelkimi tego konsekwencjami.
- Rozpoczęcie robót należy zgłosić wraz z kopią protokołu NK przynajmniej z 14 dniowym wyprzedzeniem na adres:

Orange Polska S.A.

Obsługa Techniczna Klienta w Krakowie
Wydział Utrzymania Usług i Infrastruktury
Ul. Piekoszowska 27a , 25-723 Kielce

W przypadku nie zastosowania się do w/w uwag całość kosztów związanych z usunięciem ewentualnych awarii oraz zabezpieczeniem istniejących urządzeń telekomunikacyjnych poniesie Inwestor (Wykonawca);



Mirosław Gajewski, Główny Specjalista ds. Zasobów Infrastruktury
Zarządzanie Zasobami Sieci i IT, Dział Zarządzania Zasobami Infrastruktury i Obsługi Klienta w Łodzi
Tel.: +48 42 658 98 32, Kom.: +48 502 438 276
Orange Polska, Okoniowa 16, 91-498 Łódź
www.orange.pl

Data:

Podpis osoby upoważnionej

..... 31 LIP. 2018

Z up. STAROSTY
Alicja Grosicka
mgr inż. Alicja Grosicka
Referent w PODGIK

- **ZDP Końskie dz. 1474-dr, 1310-dr. Decyzja.**

**ZARZĄD
DRÓG POWIATOWYCH**
26-200 Końskie, ul. Staszica 2
tel. 41 375 08 30; 41 375 08 50
fax 41 372 27 29

Końskie, 09.05.2018r.

Nr OD.5440.189.2018

DECYZJA

Na podstawie art. 39 ust. 1a, ust. 3 i ust. 3a ustawy z dnia 21 marca 1985r. o drogach publicznych (tj. Dz. U. z 2017r. poz. 191 z późn. zm.) oraz uchwały Nr 98/2009 Zarządu Powiatu w Końskich z dnia 31.07.2009r. w sprawie udzielenia upoważnienia Dyrektorowi Zarządu Dróg Powiatowych w Końskich do załatwiania indywidualnych spraw z zakresu administracji publicznej oraz art. 104 ustawy z dnia 14 czerwca 1960 r. Kodeks postępowania administracyjnego (tj. Dz. U. z 2016r. poz. 23 z późn. zm.) po rozpatrzeniu wniosku z dnia 01.05.2018r. (data wpływu 04.05.2018r.) Gminy Ruda Maleniecka, Ruda Maleniecka 99a, 26 – 242 Ruda Maleniecka, działającej przez pełnomocnika Pana Sławomira Skrobisza

ZEZWALA SIĘ WNIOSKODAWCY

1. Na umieszczenie w pasie drogowym urządzenia infrastruktury technicznej niezwiązanego z potrzebami zarządzania drogami lub potrzebami ruchu drogowego, tj. linii napowietrznej projektowanej sieci wydzielonego oświetlenia drogowego w pasach drogowych dróg powiatowych Nr 0417 T Wincentów – Nowy Dziebałów – Stary Sokołów – Strzęboszów – Dęba – Koliszowy (dz. o nr ew. gr. 1474) i Nr 0418 T Koliszowy – Głupiów – Bedlno – Kopaniny – Trzemoszna – Radomek (dz. o nr ew. gr. 1310) w m. Koliszowy, gm. Ruda Maleniecka.
2. Ustala się następujące warunki zezwolenia:
 - a) linię napowietrzną zlokalizować w pasach drogowych zgodnie z zał. graf. do niniejszej decyzji,
 - b) w przyszłości, w przypadku kolizji lokalizacji w/w urządzenia w trakcie ewentualnej przebudowy drogi do właściciela w/w urządzenia należeć będzie obowiązek przebudowy bądź odpowiedniego zabezpieczenia urządzeń własnym staraniem z pokryciem wszelkich kosztów i w terminie określonym przez zarządcę drogi,
 - c) realizacja i koszt budowy lub modernizacji urządzeń lub nawierzchni w pasie drogowym związanych z wykonaniem zadania ponosi inwestor.
3. Jednocześnie Zarząd Dróg Powiatowych w Końskich udziela prawa do dysponowania nieruchomością w granicach pasa drogowego dróg powiatowych Nr 0417 T Wincentów – Nowy Dziebałów – Stary Sokołów – Strzęboszów – Dęba – Koliszowy (dz. o nr ew. gr. 1474) i Nr 0418 T Koliszowy – Głupiów – Bedlno – Kopaniny – Trzemoszna – Radomek (dz. o nr ew. gr. 1310) w m. Koliszowy, gm. Ruda Maleniecka w celu umieszczenia linii napowietrznej projektowanej sieci wydzielonego oświetlenia drogowego.

UZASADNIENIE

Zgodnie z art. 107 § 4 Kpa odstępuje się od uzasadnienia decyzji, gdyż uwzględnia ona w całości żądanie strony.

POUCZENIE

Niniejsza decyzja nie upoważnia do prowadzenia robót w pasie drogowym. Przed przystąpieniem do budowy linii napowietrznej projektowanej sieci wydzielonego oświetlenia drogowego inwestor zobowiązany jest do:

- uzyskania pozwolenia na budowę lub zgłoszenia budowy albo wykonywania robót budowlanych,
- uzgodnienia z Zarządem Dróg Powiatowych w Końskich jako zarządcą drogi, przed uzyskaniem pozwolenia na budowę, projektu budowlanego obiektu lub urządzenia,
- uzyskania zezwolenia Zarządu Dróg Powiatowych w Końskich jako zarządcy drogi na zajęcie pasa drogowego, dotyczącego prowadzenia robót w pasie drogowym i na umieszczenie w nim obiektu lub urządzenia.

W celu uzyskania zezwolenia zarządcy drogi na prowadzenia robót w pasie drogowym, należy złożyć z co najmniej 30 dniowym wyprzedzeniem wnioski na zajęcie pasa drogowego wraz z zatwierdzonym przez Starostę Koneckiego projektem organizacji ruchu, jeżeli zajęcie pasa drogowego wpływa na ruch drogowy lub ogranicza widoczność na drodze albo powoduje wprowadzenie zmian w istniejącej organizacji ruchu pojazdów lub pieszych (§ 1, ust. 3 pkt 2 Rozporządzenia RM z dn. 1 czerwca 2004r. w sprawie warunków udzielania zezwoleń na zajęcie pasa drogowego – Dz. U. z 2004r. Nr 140, poz. 1481).

Od niniejszej decyzji stronie służy odwołanie do Samorządowego Kolegium Odwoławczego w Kielcach za moim pośrednictwem w terminie 14 dni od daty jej doręczenia. Odwołanie składa się na adres: Zarząd Dróg Powiatowych w Końskich, ul. Staszica 2.

Załączniki:
Zał. graf. – szt. 1

Z up. ZARZĄDU POWIATU
Końskich
inż. Stanisław Mościński
Dyrektor Zarządu Dróg Powiatowych w Końskich

Otrzymują (za zwrotnym potwierdzeniem odbioru):

- ① Pan Sławomir Skrobisz – pełnomocnik Gminy Ruda Maleniecka, Ruda Maleniecka 99 a, 26 – 242 Ruda Maleniecka – adres do korespondencji – Projekty Elektryczne Skrobisz, Sławomir Skrobisz, ul. Gajowa 35, 26 – 080 Mniów
2. a/a

Decyzja zwolniona z opłaty skarbowej na podstawie art. 4 ustawy z dnia 16 listopada 2006r. o opłacie skarbowej, załącznik do ustawy – część III, ust. 44, pkt 9, kol. 4 (Dz. U. z 2006r. Nr 225, poz. 1635)

- **OSP Koliszowy dz. 1289.**

Koliszowy, 14.05.2018 r.

Ochotnicza Straż Pożarna w Koliszowach

26-242 Ruda Maleniecka

Koliszowy 140

Gmina Ruda Maleniecka,

26-242 Ruda Maleniecka 99a

W odpowiedzi na wniosek z dnia 01.05.2018 r. pełnomocnika P. Sławomira Skrobisza P.E. SROBISZ, 26-080 Mniów, ul. Gajowa 35a reprezentującego inwestora Gminę Ruda Maleniecka, skierowany do Ochotniczej Straży Pożarnej w Koliszowach, wyrażamy zgodę na lokalizację przewodu napowietrznego oraz dwóch stanowisk słupowych, wydzielonego oświetlenia terenu, na działce nr 1289 w miejscowości Koliszowy, gmina Ruda Maleniecka zgodnie z przedstawionym do wniosku załącznikiem graficznym.

Zgodę powyższą wyrażamy dla inwestora Gminy Ruda Maleniecka, 26-242 Ruda Maleniecka 99a na wnioskowane przedsięwzięcie.

Po zakończeniu robót budowlanych związanych z przedmiotowym zamierzeniem prosimy o przywrócenie terenu działki nr 1289 do stanu pierwotnego.

Ochotnicza Straż Pożarna
KOLISZOWY
26-242 Ruda Maleniecka
NIP 658 186 17 92

1. Gmina Ruda Maleniecka, 26-242 Ruda Maleniecka 99a
2. P. Sławomir Skrobisz, P.E. SROBISZ, 26-080 Mniów, ul. Gajowa 35a, pełnomocnik reprezentujący inwestora Gminę Ruda Maleniecka
3. Ochotnicza Straż Pożarna w Koliszowach, 26-242 Ruda Maleniecka, Koliszowy 140 a/a

- **PGE uzgodnienie projektu. Protokół.**

Rejon Energetyczny Skarżysko
ul. Rejowska 95
26-110 Skarżysko-Kamienna

Skarżysko-Kamienna dnia 03.08.2018r.

PROTOKÓŁ NR 115/RMK/2018

uzgodnienia projektu wykonawczego;

Budowa linii oświetlenia drogowego w miejscowości Koliszowy, gm. Ruda Maleniecka

Komisja w składzie;

1. Przewodniczący

Kuleta Grzegorz



2. Członek

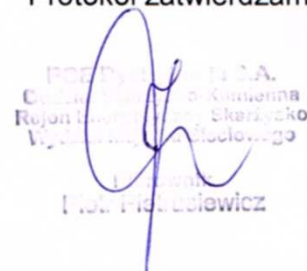
Rejnowicz Radosław



Po zapoznaniu się z przedłożonym projektem wykonawczym dokumentację uzgadnia się z uwagą: W celu realizacji zadania związanego z dowieszeniem oprawy oświetlenia ulicznego w miejscowości Koliszowy na infrastrukturze PGE Dystrybucja S.A. realizacja będzie możliwa po zawarciu umowy udostępnienia infrastruktury elektroenergetycznej. Umowa zostanie dostarczona do Państwa odrębnym pismem.

Ważność uzgodnienia dokumentacji projektowej określa się do dnia 03.08.2020r.

Protokół zatwierdzam:



PGE Dystrybucja S.A.
Ogólnopolskie Zakłady Energetyczne
Rejon Energetyczny Skarżysko
Wydział Budowlany
1100 Radosław Rejnowicz

- Starostwo. Niekwestionowane zgłoszenie robót budowlanych.

BP. 6745.1.48.2018.MH

Inwestor: GMINA RUDA MALENIECKA
26-242 RUDA MALENIECKA 99A
(imię i nazwisko lub nazwa zgłaszającego)

Pełnomocnik: Sławomir Skrobisz
P.E.SKROBISZ
26-080 Mniów
ul.Gajowa 35A
Tel. 41 242 16 78

STAROSTWO POWIATOWE W KOŃSKICH
WPLYNEŁO
Kancelaria Ogólna
2018-07-30
L. dz. 2018-07-30
Podpis: P.M. Wolsko Kulek

Końskie 30.07.2018
(miejscowość i data)

30.07.2018

STAROSTA KONECKI
Wydział Budownictwa i Gospodarki
Przestrzennej ul. Stanisława Staszica 2
26-200 Końskie

ZGŁOSZENIE Z PROJEKTEM

Na podstawie art. 30 ustawy Prawo budowlane zgłaszam/-y zamiar wykonania robót budowlanych polegających na (Dz.U. z 2017 r. poz. 1332 tekst jednolity.) **N2.92.**
(wymienić rodzaj obiektu/-ów lub robót budowlanych)

KOB XXVI: SIECI ELEKTROENERGETYCZNE
BUDOWA SIECI NAPIĘCIOWEJ NISKIEGO NAPIĘCIA, WYDZIELONEGO OŚWIETLENIA DROGOWEGO; Budowa sieci niskiego napięcia na podstawie art. 29 ust.1 pkt 19a
związanych z realizacją zadania: wykonanie dokumentacji projektowej na budowę linii oświetlenia drogowego w m. Koliszowy gm. Ruda Maleniecka
na działce nr 1289, 1310-dr, 1474-dr, 1413
położonej w obrębie ewidencyjnym obręb (0006) Koliszowy
w jednostce ewidencyjnej jedn. ewid 260505_2 Ruda Maleniecka

Określenie zakresu robót.....
Zakres niniejszego opracowania obejmuje:
Budowy sieci napowietrznej nn, wydzielonego oświetlenia terenu (długość trasy 57 m dwa przęsła)

Określenie sposobu wykonywania robót.....
Roboty będą wykonane zgodnie z załączonym projektem budowlanym PB TOM 1
Prace będą wykonywane, zgodnie z obowiązującymi przepisami i zasadami wiedzy technicznej z należytą ostrożnością i starannością, przy użyciu atestowanych wyrobów budowlanych, oraz zgodnie z warunkami wydanymi przez operatora sieci oraz zarządcę nieruchomości.
Na terenie w/w. działek brak jest stanowisk archeologicznych.
Teren inwestycji, nie znajduje się w obszarze wpisanym do Gminnej Ewidencji Zabytków.

Termin rozpoczęcia robót
STAROSTWO POWIATOWE
w KOŃSKICH
Wydział Budownictwa i Gospodarki
Przestrzennej
26-200 Końskie, ul. Stanisława Staszica 2

23.08.2018
20.07.2018
(data, co najmniej 21 dni od daty zgłoszenia)

Pełnomocnik: Sławomir Skrobisz
tel. 600 183 020
e-mail: projekty@peskrobisz.com.pl
(podpis zgłaszającego lub osoby reprezentującej)

Załączniki:

- Oświadczenie, o którym mowa w art.32 ust.4 pkt.2
- Szkice/rysunki - dołączono do PB TOM 1
(wymienić jakie rysunki lub szkice)
- Pozwolenia, uzgodnienia, opinie - dołączono do PB TOM 1
(wymienić rodzaje dokumentów)
- Pełnomocnictwo (szt. 1)
- Mapa do projektu (szt. 1)
- Decyzja LICP (szt. 1)

UWAGA: - do zgłoszenia budowy, o której mowa w art. 29 ust 1 pkt. 19 projekt ten winien być uzgodniony z rzeczoznawcą do spraw zabezpieczeń przeciwpożarowych, wraz z opisem instalacji wykonanym przez projektanta posiadającego wymagane uprawnienia budowlane lub - do zgłoszenia budowy, o której mowa w art.30 ust. 1 pkt.4, projekt winien być wykonany przez projektanta posiadającego wymagane uprawnienia budowlane w zależności od potrzeb

STAROSTWO POWIATOWE
w KOŃSKICH
Wydział Budownictwa i Gospodarki
Przestrzennej
26-200 Końskie, ul. Stanisława Staszica 2

Nie wniesiono sprzeciwu
13 SIE. 2018
mgr Justyna Jędrusińska Gula
Naczelnik Wydziału Budownictwa
i Gospodarki Przestrzennej
Końskie, dn.